

UCHWAŁA NR 264/XXVIII/09
RADY GMINY SŁUPNO
z dnia 3 lipca 2009

w sprawie: przyjęcia Gminnego Programu Opieki nad Zabytkami na lata 2009-2013

Na podstawie art. 7 ust.1 pkt 9, 18 ust. 2 pkt 15 ustawy z dnia 8 marca 1990 roku o samorządzie gminnym (tekst jednolity Dz. U. z 2001r. Nr 142 poz. 1591 z późn. zm.) , oraz art. 87 ust. 1, 3, 4 i 5 ustawy z dnia 23 lipca 2003r o ochronie zabytków i opiece nad zabytkami (Dz. U. z 2003 Nr 162. poz. 1568 z późn. zm.) po zaopiniowaniu projektu przez Wojewódzkiego Konserwatora Zabytków w Warszawie – Rada Gminy w Słupnie uchwala, co następuje:

§ 1

Przyjmuje się do realizacji „Gminny Program Opieki nad Zabytkami na lata 2009-2013” stanowiący załącznik Nr 1 do niniejszej uchwały.

§ 2

Wykonanie uchwały powierza się Wójtowi Gminy Słupno.

§ 3

Uchwała wchodzi w życie po upływie 14 dni od dnia jej ogłoszenia w Dzienniku Urzędowym Województwa Mazowieckiego.

PRZEWODNICZĄCA
Rady Gminy
Kuchta E
Elżbieta Kuchta

RADCA PRAWNY
mgr Henryk Jastrzębski
ADWOKAT

UZASADNIENIE

Gmina zgodnie z ustawą z dnia 8 marca 1990 r. o samorządzie gminnym (Dz. U. z 2001 Nr 142, poz. 1591 z późn. zm.) w zakresie zadań własnych realizuje sprawy dotyczące ochrony zabytków i opieki nad zabytkami (art. 7 ust 1 pkt.9).

Natomiast obowiązek sporządzenia Gminnego Programu Opieki nad Zabytkami nakłada na gminę art. 87 ustawy z dnia 23 lipca 2003 r. o ochronie zabytków i opiece nad zabytkami (Dz. U. z 2003 r. Nr 162, poz. 1568 z późn. zm.)

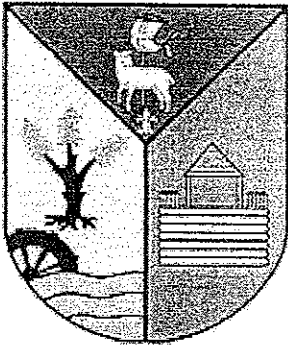
Art. 87 ust 1 mówi: Zarząd województwa, powiatu lub wójt (burmistrz, prezydent miasta) sporządza na okres 4 lat odpowiednio wojewódzki, powiatowy lub gminny program opieki nad zabytkami.

Zgodnie z zapisem art. 87 ust 2 program ten ma na celu w szczególności:

1. włączenie problemów ochrony zabytków do systemu zadań strategicznych, wynikających z koncepcji przestrzennego zagospodarowania kraju;
2. uwzględnianie uwarunkowań ochrony zabytków, w tym krajobrazu kulturowego i dziedzictwa archeologicznego, łącznie z uwarunkowaniami ochrony przyrody i równowagi ekologicznej;
3. zahamowanie procesów degradacji zabytków i doprowadzenie do poprawy stanu ich zachowania;
4. wyeksponowanie poszczególnych zabytków oraz walorów krajobrazu kulturowego;
5. podejmowanie działań zwiększających atrakcyjność zabytków dla potrzeb społecznych, turystycznych i edukacyjnych oraz wspieranie inicjatyw sprzyjających wzrostowi środków finansowych na opiekę nad zabytkami;
6. określenie warunków współpracy z właścicielami zabytków, eliminujących sytuacje konfliktowe związane z wykorzystaniem tych zabytków;
7. podejmowanie przedsięwzięć umożliwiających tworzenie miejsc pracy związanych z opieką nad zabytkami.

Gminny Program Opieki nad Zabytkami przyjmuje rada gminy, po uzyskaniu opinii wojewódzkiego konserwatora zabytków (art. 87 ust. 3). Ogłaszany jest w wojewódzkim dzienniku urzędowym (art. 87 ust. 4). Z realizacji Programu Wójt sporządza, co 2 lata, sprawozdanie, które przedstawia Radzie Gminy (art. 87 ust. 5). W budżecie gminy należy zabezpieczyć środki na realizację Programu.

PRZEWODNICZĄCA
Rady Gminy
Kuchta E
Elżbieta Kuchta



RADA GMINY
nr 472 SŁUPNO
pow. plocki
woj. mazowieckie

Załącznik Nr 1 do Uchwały

Nr 264/XXVIII/09 Rady Gminy Słupno

z dnia 3 lipca 2009r.

GMINNY

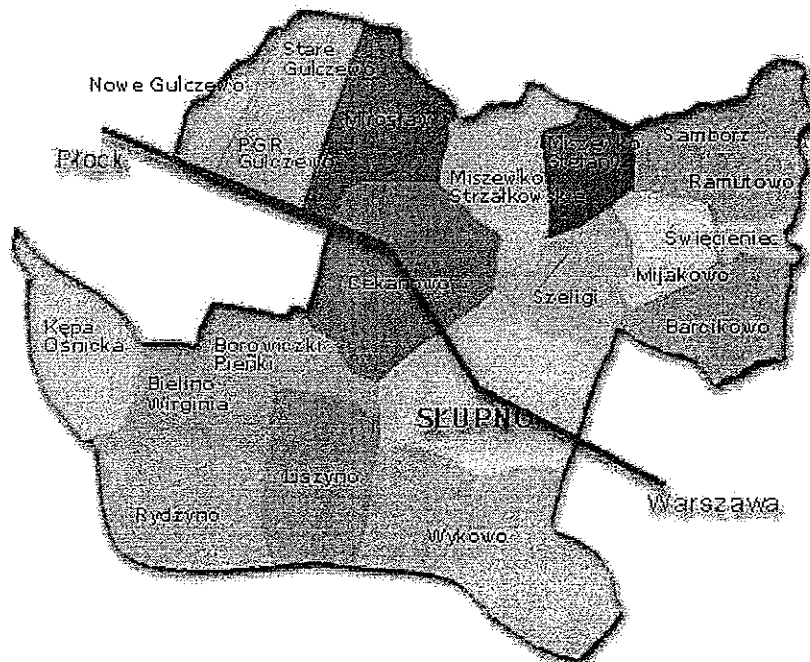
PROGRAM OPIEKI NAD ZABYTKAMI

NA LATA 2009 -2013

DLA GMINY SŁUPNO

Wójt Gminy Słupno

Stefan Jakubowski



Słupno, czerwiec 2009

SPIS TREŚCI

1. Wstęp

2. Podstawa prawna opracowania gminnego programu nad zabytkami.

2.1. Cel opracowania gminnego programu opieki nad zabytkami dla gminy Słupno.

3. Ochrona dziedzictwa kulturowego i opieka nad zabytkami.

3.1. Definicje podstawowych pojęć z zakresu ochrony i opieki nad zabytkami.

4. Uwarunkowania zewnętrzne ochrony dziedzictwa kulturowego.

4.1. Relacje gminnego programu opieki nad zabytkami z dokumentami wykonanymi na poziomie kraju, województwa i powiatu.

5. Uwarunkowania wewnętrzne ochrony dziedzictwa kulturowego.

5.1. Relacje gminnego programu opieki nad zabytkami z dokumentami wykonanymi na poziomie gminy.

5.2. Charakterystyka zasobów i analiza stanu dziedzictwa i krajobrazu kulturowego gminy

5.2.1. Zarys historii obszaru gminy

5.2.2. Krajobraz kulturowy

5.2.3. Zabytki nieruchome i ruchome gminy Słupno

6. Założenia programowe.

6.1. Główne cele polityki gminnej związane z ochroną zabytków.

6.2. Priorytety programu opieki.

7. Postanowienia końcowe

1. WSTĘP

Dziedzictwo kulturowe to ważny czynnik życia i działalności człowieka. Zabytki są nie tylko materialnym śladem przeszłości, lecz także cennym elementem kultury, przyczyniającym się do kształtowania się przyjaznego otoczenia człowieka. Bogactwo i różnorodność dziedzictwa kultury może w istotny sposób przyczynić się do rozwoju społeczno gospodarczego gminy, a tym samym do poprawy jakości życia jej mieszkańców.

Głównym odbiorcą programu jest społeczność lokalna, która bezpośrednio powinna odczuć efekty jego wraźnia. Dotyczy to nie tylko właścicieli i użytkowników obszarów i obiektów użytkowych, ale również wszystkich mieszkańców, gdyż zachowane i należycie pielęgnowane dziedzictwo kulturowe wyróżnia obszar gminy i przesądza o jej atrakcyjności.

Gminny Program Opieki nad Zabytkami Gminy Słupno na lata 2009-2013 jest dokumentem o charakterze uzupełniającym w stosunku do innych aktów planowania w gminie (Miejscowy planu zagospodarowania przestrzennego gminy Słupno, Studium uwarunkowań i kierunków zagospodarowania przestrzennego gminy Słupno). Nie stanowi aktu prawa miejscowego, lecz jest dokumentem polityki administracyjnej w zakresie podejmowanych działań dotyczących inicjowania, wspierania i koordynowania prac z dziedziny ochrony zabytków i krajobrazu kulturowego oraz upowszechniania i promowania dziedzictwa kulturowego.

2. PODSTAWA PRAWNA OPRACOWANIA GMINNEGO PROGRAMU OPIEKI NAD ZABYTKAMI

Podstawę prawną opracowania gminnego programu opieki nad zabytkami dla Gminy Słupno stanowią:

1. Rozstrzygnięcia ustawowe:

- **Art. 7 ust. 1 pkt 9 ustawy z dnia 8 marca 1990 r. o samorządzie gminnym** (Dz.U. z 2001 r. Nr 142 poz.1591 z późniejszymi zmianami), stwierdzające, że „Zaspakajanie zbiorowych potrzeb wspólnoty należy do zadań własnych gminy. W szczególności zadania własne obejmują sprawy ... kultury, w tym ochrony zabytków i opieki nad zabytkami.”

- Art. 87 ustawy z dnia 23 lipca 2003 r. o ochronie zabytków i opiece nad zabytkami (Dz. U. z 2003r. Nr 162 poz. 1568 z późn. zm.).

Artykuł ten stanowi, że:

- wójt sporządza na okres 4 lat gminny program opieki nad zabytkami.
- gminny program opieki nad zabytkami przyjmuje rada gminy po uzyskaniu opinii wojewódzkiego konserwatora zabytków
- gminny program opieki nad zabytkami ogłaszany jest w wojewódzkim dzienniku urzędowym
- z realizacji gminnego programu opieki nad zabytkami wójt sporządza co 2 lata sprawozdanie, które przedstawia radzie gminy.

2.1. Cel opracowania gminnego programu opieki nad zabytkami dla gminy Słupno

Opracowanie gminnego programu opieki nad zabytkami ma na celu poprawę stanu zachowania wiejskiego środowiska kulturowego. Środkiem prowadzącym do jego realizacji jest ustalenie w programie uwarunkowań dotyczących finansowania i organizacji działań ochronnych wobec środowiska kulturowego oraz edukacyjnych i wychowawczych wobec społeczności wiejskiej.

Art. 85 ust. 1 ustawy z dnia 23 lipca 2003 r. o ochronie zabytków i opiece nad zabytkami (Dz. U. Nr 162 poz. 1568 z późn. zm) stanowi, że w krajowym programie ochrony zabytków i opieki nad zabytkami określa się, w szczególności cele i kierunki działań oraz zadania w zakresie ochrony zabytków i opieki nad zabytkami, warunki i sposób finansowania planowanych działań, a także harmonogram ich realizacji. Przez analogię podobny zakres powinno mieć opracowanie sporządzane w skali gminy.

Cele opracowania gminnego programu opieki nad zabytkami określone zostały w art. 87 ust.2 w/w ustawy. W myśl tego przepisu gminny program opieki nad zabytkami ma na celu w szczególności:

- 1) włączenie problemów ochrony zabytków do systemu zadań strategicznych, wynikających z koncepcji przestrzennego zagospodarowania kraju,

- 2) uwzględnianie uwarunkowań ochrony zabytków, w tym krajobrazu kulturowego i dziedzictwa archeologicznego, łącznie z uwarunkowaniami ochrony przyrody i równowagi ekologicznej,
- 3) zahamowanie procesów degradacji zabytków i doprowadzenie do poprawy stanu ich zachowania,
- 4) wyeksponowanie poszczególnych zabytków oraz walorów krajobrazu kulturowego,
- 5) podejmowanie działań zwiększających atrakcyjność zabytków dla potrzeb społecznych, turystycznych i edukacyjnych oraz wspieranie inicjatyw sprzyjających wzrostowi środków finansowych na opiekę nad zabytkami,
- 6) określenie warunków współpracy z właścicielami zabytków, eliminujących sytuacje konfliktowe związane z wykorzystaniem tych zabytków,
- 7) podejmowanie przedsięwzięć umożliwiających tworzenie miejsc pracy związanych z opieką nad zabytkami.

3. OCHRONA DZIEDZICTWA KULTUROWEGO I OPIEKA NAD ZABYTKAMI

3.1 Definicje podstawowych pojęć z zakresu ochrony i opieki nad zabytkami.

Ustawa z dnia 23 lipca 2003 roku o ochronie zabytków i opiece nad zabytkami definiuje pojęcie zabytku ponadto wprowadza pojęcia ochrony i opieki nad zabytkami.

Zabytek jest to nieruchomość lub rzecz ruchoma, ich część lub zespoły, będące dziełem człowieka lub związane z jego działalnością i stanowiące świadectwo minionej epoki lub zdarzenia, których zachowanie leży w interesie społecznym ze względu na posiadaną wartość historyczną artystyczną lub naukową.

- W myśl **Art. 6 Ustawy**

1. Ochronie i opiece podlegają bez względu na stan zachowania:

1) **zabytki nieruchome** będące, w szczególności:

- a) krajobrazami kulturowymi,
- b) układami urbanistycznymi, ruralistycznymi i zespołami budowlanymi,
- c) dziełami architektury i budownictwa,
- d) dziełami budownictwa obronnego,

- e) obiektami techniki, a zwłaszcza kopalniami, hutami, elektrowniami i innymi zakładami przemysłowymi,
- f) cmentarzami,
- g) parkami, ogrodami i innymi formami zaprojektowanej zieleni,
- h) miejscami upamiętniającymi wydarzenia historyczne bądź działalność wybitnych osobistości lub instytucji;

2) **zabytki ruchome** będące, w szczególności:

- a) dziełami sztuk plastycznych, rzemiosła artystycznego i sztuki użytkowej,
- b) kolekcjami stanowiącymi zbiory przedmiotów zgromadzonych i uporządkowanych według koncepcji osób, które tworzyły te kolekcje,
- c) numizmatami oraz pamiątkami historycznymi, a zwłaszcza militariami, sztandarami, pieczęciami, odznakami, medalami i orderami,
- d) wytworami techniki, a zwłaszcza urządzeniami, środkami transportu oraz maszynami i narzędziami świadczącymi o kulturze materialnej, charakterystycznymi dla dawnych i nowych form gospodarki, dokumentującymi poziom nauki i rozwoju cywilizacyjnego,
- e) materiałami bibliotecznymi, o których mowa w art. 5 ustawy z dnia 27 czerwca 1997 r. o bibliotekach (Dz. U. Nr 85, poz. 539, z 1998 r. Nr 106, poz. 668, z 2001 r. Nr 129, poz. 1440 oraz z 2002 r. Nr 113, poz. 984),
- f) instrumentami muzycznymi,
- g) wytworami sztuki ludowej i rękodzieła oraz innymi obiektami etnograficznymi,
- h) przedmiotami upamiętniającymi wydarzenia historyczne bądź działalność wybitnych osobistości lub instytucji;

3) **zabytki archeologiczne** będące, w szczególności:

- a) pozostałościami terenowymi pradziejowego i historycznego osadnictwa,
- b) cmentarzyskami,
- c) kurhanami,
- d) relikdami działalności gospodarczej, religijnej i artystycznej.

Ponadto „Ochronie mogą podlegać nazwy geograficzne, historyczne lub tradycyjne nazwy obiektu budowlanego, placu, ulicy lub jednostki osadniczej” (art. 6.2. ustawy)

- według Art. 4 Ustawy:

Ochrona zabytków polega, w szczególności, na podejmowaniu przez organy administracji publicznej działań mających na celu:

- 1) zapewnienie warunków prawnych, organizacyjnych i finansowych umożliwiających trwałe zachowanie zabytków oraz ich zagospodarowanie i utrzymanie,
- 2) zapobieganie zagrożeniom mogącym spowodować uszczerbek dla wartości zabytków;
- 3) udaremnianie niszczenia i niewłaściwego korzystania z zabytków,
- 4) przeciwdziałanie kradzieży, zaginięciu lub nielegalnemu wywozowi zabytków za granicę,
- 5) kontrolę stanu zachowania i przeznaczenia zabytków,
- 6) uwzględnianie zadań ochronnych w planowaniu i zagospodarowaniu przestrzennym oraz przy kształtowaniu środowiska.

- zgodnie z Art. 5 Ustawy

Opieka nad zabytkiem sprawowana przez jego właściciela lub posiadacza polega, w szczególności, na zapewnieniu warunków:

- 1) naukowego badania i dokumentowania zabytku,
- 2) prowadzenia prac konserwatorskich, restauratorskich i robót budowlanych przy zabytku,
- 3) zabezpieczenia i utrzymania zabytku oraz jego otoczenia w jak najlepszym stanie,
- 4) korzystania z zabytku w sposób zapewniający trwałe zachowanie jego wartości,
- 5) popularyzowania i upowszechniania wiedzy o zabytku oraz jego znaczeniu dla historii i kultury.

3.2 Opis form i sposobów ochrony zabytków

Zgodnie z art. 7 ustawy z dnia 23 lipca 2003 r. o ochronie zabytków i opiece nad zabytkami (Dz. U. z dnia 17 września 2003 r.) formami ochrony zabytków są:

- wpis do rejestru zabytków,
- uznanie za pomnik historii,
- utworzenie parku kulturowego,

- ustalenia ochrony w miejscowym planie zagospodarowania przestrzennego.

Ustawa określa obowiązki oraz kompetencje samorządu w zakresie ochrony zabytków i opieki nad zabytkami.

Do obowiązków należy:

- prowadzenie **Gminnej Ewidencji Zabytków (art.22, pkt.4)**,
- sporządzanie na okres czteroletni **GPOZ (art.87)**,
- uwzględnianie ochrony i opieki nad zabytkami przy sporządzaniu i aktualizacji strategii rozwoju, studiów uwarunkowań i kierunków zagospodarowania przestrzennego oraz miejscowych planów zagospodarowania (**art.18 i 19**).

W artykułach 5, 25, 26, 28, 30, 31, 36, 71, 72, Ustawy zawarte są szczegółowe określenia obowiązków samorządu dla objętych ochroną zabytków, które są własnością gminy lub są w jej posiadaniu.

Dla zabytków znajdujących się na terenie województwa **Wojewódzki Konserwator Zabytków prowadzi rejestr zabytków**. Wpisu do rejestru dokonuje się na mocy decyzji Wojewódzkiego Konserwatora Zabytków wydanej z urzędu, bądź na wniosek właściciela zabytku nieruchomego lub użytkownika wieczystego gruntu, na którym znajduje się zabytek nieruchomy. Do rejestru może być również wpisane otoczenie zabytku wpisanego do rejestru, a także nazwa geograficzna, historyczna lub tradycyjna tego zabytku. Podobnie zabytki ruchome mogą być wpisywane do Rejestru Zabytków Ruchomych prowadzonego przez Wojewódzkiego Konserwatora Zabytków. Sprawy te reguluje w/w ustawa oraz Rozporządzenie Ministra Kultury z dnia 14.05.2004 r. w sprawie prowadzenia rejestru zabytków, krajowej, wojewódzkiej i gminnej ewidencji zabytków oraz krajowego wykazu zabytków skradzionych lub wywiezionych za granicę niezgodnie z prawem (Dz.U. z 2004 r., Nr 124, poz. 1305).

Jedną z form ochrony obiektów i obszarów zabytkowych są **ustalenia w miejscowym planie zagospodarowania przestrzennego**, którego projekt uzgadniany jest z Wojewódzkim Konserwatorem Zabytków. Drugim po miejscowym planie zagospodarowania przestrzennego dokumentem planistycznym w gminie jest **studium uwarunkowań i kierunków zagospodarowania przestrzennego**, które wykonuje się obligatoryjnie dla całej gminy, ale

nie jest ono powszechnie obowiązującym przepisem gminnym, a jedynie wewnętrznym zobowiązaniem władz gminy, czyli tzw. aktem kierownictwa wewnętrznego. W myśl przepisów ustawy o zagospodarowaniu przestrzennym głównym zadaniem studium jest określenie polityki przestrzennej gminy z uwzględnieniem, między innymi uwarunkowań wynikających z przepisów szczegółowych dotyczących występowania obiektów i terenów chronionych.

W studium uwarunkowań i kierunków zagospodarowania przestrzennego gminy oraz w miejscowym planie zagospodarowania przestrzennego uwzględnia się, w szczególności ochronę:

1. zabytków nieruchomych wpisanych do rejestru i ich otoczenia;
2. innych zabytków nieruchomych, znajdujących się w gminnej ewidencji zabytków;
3. parków kulturowych.

Na podstawie ustawy o ochronie zabytków i opiece nad zabytkami **każda gmina prowadzi Gminną Ewidencję Zabytków, która stanowi podstawę do sporządzenia Programu Opieki nad Zabytkami.** Ewidencja ta jest prowadzona w formie zbioru kart adresowych zabytków nieruchomych z terenu gminy, objętych Wojewódzką Ewidencją Zabytków. (Art. 21 i 22, Dz.U. z 2003 r. Nr 162, poz. 1568 z późn. zm.).

Wpis zabytków nieruchomych do Gminnej Ewidencji Zabytków sam w sobie nie stanowi formy ich ochrony, jednakże – obok zabytków nieruchomych wpisanych do rejestru i ich otoczenia oraz parków kulturowych – stanowi podstawę do objęcia tych zabytków ochroną w formie zapisu w studium uwarunkowań i kierunków zagospodarowania przestrzennego oraz w miejscowym planie zagospodarowania przestrzennego.

4.UWARUNKOWANIA ZEWNĘTRZNE OCHRONY DZIEDZICTWA KULTUROWEGO

4.1. Relacje gminnego programu opieki nad zabytkami z dokumentami wykonanymi na poziomie kraju, województwa i powiatu.

GPOZ dla Gminy Słupno uwzględnia podstawowe ustalenia zawarte w dokumentach strategicznych, do których należą:

- Tezy do „Krajowego programu ochrony zabytków i opieki nad zabytkami”,
- Narodowa strategia rozwoju kultury na lata 2004–2013,
- Narodowy program kultury „Ochrona zabytków i dziedzictwa kulturowego” na lata 2004–2013.
- Strategia rozwoju województwa mazowieckiego do roku 2020(po aktualizacji w marcu 2006 r.),
- Plan zagospodarowania przestrzennego województwa mazowieckiego z dnia 7.06.2004 r.
- Wojewódzki program Opieki nad Zabytkami na lata 2006 -2009 z dnia 19 grudnia 2005 roku.

Należy tutaj wspomnieć o niektórych, najistotniejszych dla przedmiotu opracowania, zapisach w w/w dokumentach.

I tak, w TEZACH DO KRAJOWEGO PROGRAMU OCHRONY ZABYTEKÓW I OPIEKI NAD ZABYTEKAMI, oprócz zapisów, mówiących o istotnym znaczeniu ochrony i opieki nad zabytkami dla polityki kulturalnej państwa, najważniejszymi są zapisy, określające cele Programu i zasady konserwatorskie.

I tak w rozdz.1.: **Wstęp** określono główne cele programu:

„Celem Programu jest wzmocnienie ochrony i opieki nad tą istotną częścią dziedzictwa kulturowego oraz poprawa stanu zabytków w Polsce. Celem jest także stworzenie wykładni porządkującej sferę ochrony poprzez wskazanie siedmiu podstawowych zasad konserwatorskich:

1. zasady primum non nocere,
2. zasady maksymalnego poszanowania oryginalnej substancji zabytku i wszystkich jego

- wartości (materialnych i niematerialnych),
3. zasady minimalnej niezbędnej ingerencji (powstrzymywania się od działań niekoniecznych)
 4. zasady, zgodnie z którą usuwać należy to (i tylko to), co na oryginał działa niszcząco,
 5. zasady czytelności i odróżnialności ingerencji,
 6. zasady odwracalności metod i materiałów,
 7. zasady wykonywania wszelkich prac zgodnie z najlepszą wiedzą i na najwyższym poziomie

Wymienione zasady dotyczą zarówno konserwatorów – pracowników urzędów, profesjonalnych konserwatorów-restauratorów dzieł sztuki, konserwatorów - architektów, urbanistów, budowlanych, archeologów, badaczy, właścicieli i użytkowników, w tym duchownych – codziennych konserwatorów zabytkowych świątyń.

W rozdz. 2.: Uwarunkowania ochrony i opieki nad zabytkami

Zagadnienia zostały opisane w sposób określający po pierwsze cel, a następnie kierunki działania. Dotyczy to:

Stanu zabytków nieruchomych, ruchomych i archeologicznych, stanu zabytków techniki, pomników historii, stanu służb konserwatorskich, stanu opieki nad zabytkami i wreszcie stanu uregulowań prawnych

W rozdz. 3. Działania o charakterze systemowym

mowa jest o : powiązaniu ochrony zabytków z polityką ekologiczną, dot. Ochrony przyrody, architektoniczną i przestrzenną, celną i polityką bezpieczeństwa państwa oraz o wypracowaniu strategii ochrony dziedzictwa i wprowadzeniu jej do polityk sektorowych.

Rozdz. 4. System finansowania, jak sama nazwa wskazuje dotyczy

stworzenia sprawnego systemu finansowania ochrony i opieki konserwatorskiej.

Rozdz. 5. Dokumentowanie, monitorowanie i standaryzacja metod działania ma na celu min.:

- Dokumentowanie poprzez tworzenie systemu i stale aktualizowanych, elektronicznych baz informacji o zasobach oraz stanie zabytków w Polsce i ich dokumentacji.
- Wypracowanie spójnego systemu dokumentowania badań, stanu zachowania oraz określania i certyfikacji wartości zabytkowych, wspólnego dla wszystkich typów zabytków.
- Monitorowanie - poprzez gromadzenie stale aktualizowanej wiedzy o stanie zachowania, postępach i wynikach prac konserwatorskich i restauratorskich, zagrożeniach, prawidłowości

zarządzania i bezpieczeństwie użytkowania obiektów zabytkowych oraz o innych formach ochrony dziedzictwa.

- Ujednoczenie metod działań profilaktycznych, konserwatorskich, restauratorskich i ochronnych

Rozdz. 6. **Kształcenie i edukacja**, porusza fundamentalne zagadnienie stałej pracy nad wzrostem świadomości, dotyczącym wartości dziedzictwa kulturowego i jego ochrony w życiu i prawidłowym funkcjonowaniu społeczeństwa.

Wymienione są następujące rodzaje :

- Kształcenie specjalistyczne, podyplomowe i system uznawalności wykształcenia (celem jest zorganizowanie systemu podnoszenia kwalifikacji w każdej grupie zawodowej , pracującej na rzecz ochrony dziedzictwa kulturowego)
- Edukacja społeczeństwa
- Prowadzenie edukacji kadr nauczycielskich i kadr samorządowych.
- Edukacja właścicieli i użytkowników

W tym przypadku cel to upowszechnianie zasad konserwatorskich i zasad etyki konserwatorskiej oraz zaznajamianie z obowiązującymi w tym zakresie przepisami.

Rozdz. 7. **Współpraca międzynarodowa** ma na celu wzmocnienie obecności Polski w światowym i europejskim środowisku działającym na rzecz ochrony dziedzictwa kulturowego i promocja polskich osiągnięć w tej dziedzinie.

Dotyczy:

- współpracy z instytucjami i organizacjami,
- stworzenia warunków do aktywnej współpracy Polski z organizacjami międzynarodowymi: np. UNESCO, Radą Europy, ICCROM oraz pozarządowymi: np. ICOMOS i ICOM.
- współpracy z Komisją Europejską w Brukseli.
- wspierania organizacji pozarządowych w ich działaniach międzynarodowych,
- Współpracy w obszarze Europy Środkowej.

W rządowym dokumencie określającym obszar działania i sposób kreowania polityki państwa w sferze kultury, w tym ochrony dziedzictwa kulturowego, pt.:

Narodowa Strategia Rozwoju Kultury na lata 2004 – 2013 i Uzupełnienie Narodowej Strategii Rozwoju Kultury na lata 2004-2020.

Narodowa Strategia Kultury na lata 2004-2013 przyjęta przez Radę Ministrów w dniu 21 września 2004 r. oraz **Uzupełnienie Narodowej Strategii Rozwoju Kultury na lata 2004-2020** jest rządowym dokumentem tworzącym ramy dla nowoczesnego mecenatu państwa w sferze kultury, a przede wszystkim dla nowoczesnie pojmowanej polityki kulturalnej państwa,

funkcjonującej w warunkach rynkowych, a także dla wspólnoty Polski z Unią Europejską.

Głównym celem strategii jest działanie na rzecz zrównoważonego rozwoju kulturalnego regionów w Polsce. Przyjęte zostały następujące priorytety:

1. Aktywne zarządzanie zasobem stanowiącym materialne dziedzictwo kulturowe celem poprawy stanu zabytków, ich adaptację i rewitalizację oraz zwiększenie dostępności do nich mieszkańców, turystów i inwestorów. Realizacja działań pozwoli na zwiększenie atrakcyjności regionów, a także wykorzystanie przez nie potencjału związanego z posiadanym dziedzictwem kulturowym.

2. Edukacja i administracja na rzecz ochrony i zachowania dziedzictwa kulturowego.

Dokumentem służącym wdrożeniu Narodowej Strategii Rozwoju Kultury w sferze materialnej spuścizny kulturowej Polski jest **Narodowy Program Kultury "Ochrona zabytków i dziedzictwa kulturowego"**.

Program ten jest zgodny z Narodowym Planem Rozwoju (*Ustawa z dnia 20.04. 2004 r.*

o Narodowym Planie Rozwoju, Dz. U. Nr 116, poz. 1206 z późn. zm.) oraz z założeniami do krajowego programu ochrony zabytków.

Podstawą do sformułowania *Narodowego Programu Kultury "Ochrona Zabytków*

i dziedzictwa kulturowego" jest uznanie sfery dziedzictwa za podstawę rozwoju kultury

i upowszechniania kultury, a także za potencjał regionów, służący wzrostowi konkurencyjności regionów dla turystów, inwestorów i mieszkańców.

W Narodowym Programie Kultury "Ochrona zabytków i dziedzictwa kulturowego"

wytyczone zostały strategiczne cele polityki państwa w sferze ochrony zabytków:

- Przygotowanie skutecznego systemu prawnego-finansowego wspierania ochrony i opieki nad zabytkami;
- Podjęcie prac nad kompleksowym systemem edukacji na rzecz dziedzictwa;

- Poszukiwanie instrumentów wzmacniających efekty działalności służby konserwatorskiej;
- Ograniczenia uznaniowości konserwatorów poprzez nałożenie na nich odpowiedzialności za niezgodne z prawem postępowanie.
- Intensyfikacja ochrony i upowszechniania dziedzictwa kulturowego, w tym szczególnie kompleksowa poprawa stanu zabytków nieruchomych.

Strategia Rozwoju Województwa Mazowieckiego do roku 2020

W dokumencie zawarta jest diagnoza stanu Województwa mazowieckiego, warianty prognoz oraz założenia strategiczne do realizacji. W aspekcie GPOZ dla Słupna (i nie tylko) najistotniejsze wydają się fragmenty zapisów dotyczące:

- Kultury i dziedzictwa kulturowego

Województwo mazowieckie zajmuje znaczącą pozycję na „kulturowej” mapie Polski. Centrum kulturalnym województwa mazowieckiego o znaczeniu tak regionalnym, jak i narodowym jest Warszawa. Stolica skupia największą liczbę wyspecjalizowanych urzędów i instytucji kultury oraz miejsc rozrywki. Oprócz Warszawy, znaczącą rolę w rozwoju kultury w regionie pełnią Pułtusk, Płock, Radom, Siedlce, Ciechanów, Szydłowiec, Góra Kalwaria, Iłża, Przasnysz, Sierpc, Węgrów i Ostrołęka.

Województwo mazowieckie posiada bogate dziedzictwo kulturowe, charakteryzujące się dużą liczbą zabytków wpisanych do rejestru, co plasuje region na 4 pozycji w kraju. Region mazowiecki obfituje w liczne pamiątki dziedzictwa historycznego, kulturowego i materialnego z różnych epok. Wiele z nich przekracza wymiar regionalny, a nawet krajowy. Zasoby materialne dziedzictwa kulturowego tworzą zabytki nieruchome, których 5855 figuruje w rejestrze zabytków, a największe ich skupisko występuje w Warszawie (ok.1300). Obiekty sakralne stanowią drugą ważną grupę zabytków pod względem liczebności. Znaczącym elementem środowiska kulturowego są zabytkowe cmentarze. Częścią składową zabytków materialnych regionu są zabytki ruchome, których miejscem znacznego nagromadzenia są placówki muzealne i archiwa. Zabytki ruchome stanowią również element

wystroju i wyposażenia kościołów oraz cmentarzy. Składniki niematerialne stanowią ważny element dziedzictwa kulturowego, gdyż kształtują tożsamość lokalną i regionalną. Ważną rolę w kulturze lokalnej odgrywa również krajobraz przyrodniczy.

- Najważniejszych problemów w dziedzinie kultury i dziedzictwa kulturowego występujących na Mazowszu:

- spadku liczby instytucji kultury pociągającego za sobą zmniejszenie oferty kulturalnej regionu;
- niepokojącego faktu likwidacji znacznej liczby bibliotek w województwie;
- licznie występujące w regionie zabytki znajdują się bardzo często w złym stanie technicznym, zaś zabudowa drewniana ulega postępującej eliminacji z krajobrazu kulturowego Mazowsza;
- braku promocji i małej wiedzy dotyczącej regionu oraz niewystarczającej identyfikacji mieszkańców z Mazowszem;

Należy dążyć do wsparcia towarzystw regionalnych i lokalnych oraz organizacji pozarządowych, które pełnią istotną rolę w pielęgnowaniu i kultywowaniu tożsamości regionalnej.

- Promocji i zwiększania atrakcyjności turystycznej i rekreacyjnej regionu w oparciu o walory środowiska przyrodniczego i dziedzictwa kulturowego

Celem działań promocyjnych jest budowanie trwałego i stabilnego wizerunku Mazowsza, jako obszaru o dużym potencjale rozwojowym, którego dynamiczny rozwój oparty jest na wysokich walorach kulturowych, przyrodniczych oraz krajobrazowych. Promocja regionu powinna być ekspozycją jego mocnych stron, tj.: bogate dziedzictwo kulturowe regionu (zachowana i utrwalona spuścizna materialna i niematerialna) oraz zróżnicowanie kulturowe i obyczajowe poszczególnych podregionów, istnienie cennych terenów dolin rzecznych, kompleksów leśnych oraz obszarów ujętych w Europejskiej Sieci Ekologicznej NATURA 2000. Wymiernym efektem prowadzonej promocji będzie nie tylko rozwój funkcji turystycznych i przyciągnięcie turystów, ale także aktywizacja obszarów wiejskich, na których jedną z szans rozwoju jest rozwój agroturystyki oraz innych form turystyki.

W tym celu podjęte będą następujące działania:

- wzmocnienie dotychczasowych kierunków działań samorządu, propagujących

zasoby dziedzictwa kulturowego oraz rozwój kultury w regionie;

- rewitalizacja zespołów zabytkowych i wykorzystanie ich do rozwoju funkcji turystycznych;
- wsparcie tworzenia lokalnych parków kulturowo-historycznych wokół istniejących zabytków architektury umożliwiających rozwój funkcji turystycznych;
- rozwój sieci szlaków turystycznych w obrębie województwa mazowieckiego, w tym sieci dróg o znaczeniu turystycznym, szlaków i ścieżek rowerowych oraz włączenie ich do sieci w sąsiednich województwach.

Plan zagospodarowania przestrzennego Województwa Mazowieckiego

Uchwalony przez Sejmik Województwa Mazowieckiego w dniu 7.06.2004 r. Uchwałą nr 65/2004 (Dz. Urz. Woj. Maz. nr 217z 28.08.2004r., poz.5811) w zakresie ochrony zabytków porusza następujące kwestie:

- Kształtowanie tożsamości kulturowej Mazowsza poprzez pielęgnowanie rozwój lokalnych, materialnych i niematerialnych dóbr kultury;
- Potrzebę podnoszenia stanu świadomości społecznej w zakresie dziedzictwa historycznego, wspólnoty dziejów, tradycji;
- Zobowiązanie do ochrony i utrzymania zabytków, przy uwzględnieniu potrzeb współczesnego społeczeństwa (zgodnie z Konwencją w sprawie Ochrony zabytków Architektonicznych w Europie. Podpisaną w Cordobie w 1995 r.)
 - Szczególne uwzględnienie poniższych zagadnień:
 - ochrony architektury drewnianej,
 - ochrony zespołów architektoniczno –parkowych, jako obrazu historycznej struktury społecznej,
 - uświadomienia, iż współczesny zakres ochrony zabytków odbywa się w skali ponadjednostkowej, zawierającej budowlę, dzieła, założenia i zespoły stanowiące przedmiot ochrony,
 - zróżnicowanie potrzeb ochrony, z punktu widzenia przyrodniczego, kulturowo –zabytkowego, historycznego , turystyczno –wypoczynkowego, etc.

Wojewódzki Program Opieki nad Zabytkami

Wprowadzony Uchwałą Nr 226/05 Sejmiku Województwa Mazowieckiego z 19 grudnia 2005 r. (Dz. Urz. Woj. Maz. nr 1 z dn. 5 01.2006r., poz. 6) określa cel strategiczny, jakim jest:

**„UTRWALENIE DZIEDZICTWA KULTUROWEGO REGIONU W CELU
BUDOWANIA TOŻSAMOŚCI REGIONALNEJ ORAZ PROMOCJI
TURYSTYCZNEJ MAZOWSZA W KRAJU I ZA GRANICĄ W POŁĄCZENIU Z
AKTYWIZACJĄ OBYWATELSKĄ I ZAWODOWĄ SPOŁECZNOŚCI
LOKALNYCH; KREOWANIE TURYSTYCZNYCH PASM PRZYRODNICZO –
KULTUROWYCH”.**

CELE OPERACYJNE WPOZ ORAZ DZIAŁANIA SŁUŻĄCE ICH REALIZACJI:

Cel I. Zachowanie materialnej i niematerialnej spuścizny historycznej regionu

- a) Opieka nad zabytkami nieruchomymi - rozpoznanie i weryfikacja zasobów środowiska kulturowego
- b) Integracja systemów ochrony krajobrazu, przyrody i dziedzictwa kulturowego poprzez min.:
- c) Ekspozowanie zabytków o szczególnej wartości
- d) Zapobieganie degradacji zabytków
- e) Kształtowanie postaw promujących działania chroniące zabytki - upowszechnianie standardów wytycznych do prac konserwatorskich, restauratorskich, zabezpieczających, ratowniczych i interwencyjnych

Cel II. Ochrona i kształtowanie krajobrazu kulturowego wsi i miast historycznych

- a) Wypracowanie modelu wdrażania lokalnych programów rewitalizacji centrów małych miast historycznych;
- b) Promowanie tradycyjnych wzorców lokalnej architektury

Cel III. Utrwalanie zasobów dziedzictwa kulturowego w świadomości mieszkańców

- a) Wykorzystanie tożsamości i wartości dziedzictwa jako elementu rozwoju regionalnego i

lokalnego;

- b) Wydanie przewodnika opracowanego przez społeczności lokalne np. stowarzyszenia, organizacje pozarządowe, uczniów pt. „Małe Ojczyzny Mazowsza”;
- c) Wspieranie działań organizacji pozarządowych w realizacji zadań związanych z edukacją regionalną;
- d) Wspieranie projektów edukacyjnych realizowanych przez organizacje pozarządowe;
- e) Organizacja konkursu dla organizacji pozarządowych na działania związane z poznawaniem historii regionu.

Cel IV. Promocja walorów kulturowych Mazowsza z wykorzystaniem nowoczesnych technologii

- a) Opracowanie i wdrażanie systemu informacji o najcenniejszych zabytkach regionu, ze szczególnym uwzględnieniem Warszawy jako metropolii o znaczeniu europejskim;
- b) Wykorzystanie nowoczesnych technologii do zwiększania dostępności dorobku kultury regionalnej;
- c) Promocja Kultury Ludowej Mazowsza
- d) Wykorzystanie tożsamości kulturowej jako elementu marketingowego .

Cel V. Zwiększanie dostępności obiektów zabytkowych poprzez ich wykorzystanie dla funkcji turystycznych, kulturalnych i edukacyjnych

- a) Kreowanie pasm /powiązań/ przyrodniczo - kulturowych w województwie ze szczególnym uwzględnieniem szlaków nadrzecznych;
- b) W spieranie działań dotyczących komercyjnego wykorzystania obiektów zabytkowych na cele kulturalne, turystyczne i edukacyjne;
- c) Opracowanie modelu wykorzystania zadań opieki nad zabytkami dla generowania nowych miejsc pracy.

ZADANIA

- Opracowanie przy współpracy samorządów gminnych i powiatowych oraz administracji rządowej szczebla wojewódzkiego pełnej bazy danych przestrzennych o istniejących

obiektach zabytkowych, koniecznej przy realizacji planów i programów w celu zintegrowania w Systemie Informacji Przestrzennej;

- wspieranie inicjatyw tworzenia bazy obsługi turystyki w obszarach cennego krajobrazu przyrodniczego i kulturowego;

- Stworzenie strony www "Dziedzictwo kulturowe Mazowsza;

- Opracowanie instrukcji, przewodnika dla ubiegających się o dofinansowanie z U.E.;

- Wsparcie renowacji i rewitalizacji obiektów zabytkowych m in. w ramach - ZPORR;

- opracowanie poradnika dla właścicieli i użytkowników obiektów zabytkowych;

- Wskazanie w Planie Zagospodarowania Przestrzennego Województwa i Planie

Obszaru Metropolitalnego Warszawy konieczności wyznaczania stref otaczających zabytki z ustaleniami sposobu ich zagospodarowania uwzględniającego eksponowanie wartości zabytkowej tych obiektów;

- Popularyzacja i promocja na stronach www danych o rewaloryzacji i adaptacji obiektów zabytkowych;

- Szkolenia w zakresie upowszechniania standardów prac konserwatorskich, restauratorskich i zabezpieczających, ratowniczych i interwencyjnych przy obiektach zabytkowych;

- Konkursy dla uczniów dotyczące opieki nad zabytkami;

- Zorganizowanie cyklu warsztatów poświęconych wypracowaniu zasad postępowania przy wdrażaniu lokalnych programów rewitalizacji centrów małych miast historycznych;

- Opracowanie przewodnika w formie elektronicznej zawierającego informacje o zabytkach i historii regionu Iw języku polskim i angielskim;

- wspieranie rewaloryzacji obiektów zabytkowych i działań służących opiece nad zabytkami;

- opracowanie zasad współpracy samorządów: wojewódzkiego, gminnych i powiatowych przy realizacji zadań ochrony zabytków, zwłaszcza warunków i form współpracy z właścicielami zabytków;

- opracowanie zasad postępowania w sytuacjach kryzysowych zagrożenia materialnego istnienia zabytków i ich wdrażanie;
- budowanie społecznej akceptacji dla ochrony zabytków;
- współudział w przygotowywaniu "spotów" reklamowych dot. Województwa mazowieckiego /np. z organizacjami turystycznymi.

5. UWARUNKOWANIA WEWNĘTRZNE OCHRONY DZIEDZICTWA KULTUROWEGO

5.1. Relacje gminnego programu opieki nad zabytkami z dokumentami wykonanymi na poziomie gminy

Dokumentami, które od wielu lat chronią gminne zabytki są:

- 1) Strategia rozwoju gminy Słupno do 2020r – opracowana w styczniu 2003r przez „Bałkański Instytut Gmin” - Gdańsk
- 2) Uchwała Nr 262/XXXIII/06 z dnia 17 marca 2006r Rady Gminy Słupno (Dz. Urz. Woj. Maz. Nr 122 z dn. 25.06.2006r., poz. 4009) w sprawie miejscowego planu zagospodarowania przestrzennego gminy Słupno
- 3) Uchwała Nr 310/XXIII/01 z dnia 19 października 2001 w sprawie uchwalenia Studium uwarunkowań i kierunków zagospodarowania przestrzennego gminy Słupno

Strategia rozwoju gminy Słupno do 2020r

Obiekty i zespoły zabytkowe są w Strategii wymienione ogólnikowo. Możemy się z niej dowiedzieć, że w dziedzinie architektury sakralnej do rejestru zabytków wpisane są trzy zespoły: dwa osiemnastowieczne kościoły drewniane w Słupnie i Świącieńcu oraz murowany w Miszewku Strzałkowskim. Do chwili obecnej nie sporządzono dla nich podstawowej dokumentacji konserwatorskiej – tzw. „Białych Kart”, zawierających dane historyczne, rzuty, wytyczne konserwatorskie. Pozostałości zespołów dworsko – parkowych w Gulczewie, Miszewku Strzałkowskim i Mirosławiu - Piotrowie, to w chwili obecnej jedynie założenia zieleni urządzonej – parki z XIX wieku, dobrze udokumentowane. Cmentarze: przykościelne w Miszewku Strzałkowskim, Słupnie i Świącieńcu, rzymsko-katolickie w Miszewku

Strzałkowskim i Słupnie, ewangelicko-augsburski w Bielinie oraz wojenny w Cekanowie zostały dokładnie zewidencjonowane.

Miejscowy plan zagospodarowania przestrzennego gminy Słupno

Dla ochrony krajobrazu kulturowego i pojedynczych zabytków plan ustala:

- a) wykaz obiektów i elementów środowiska kulturowego podlegających ochronie konserwatorskiej,
- b) ochronę i kreatywne kształtowanie krajobrazów kulturowych Miszewka Strzałkowskiego i Świącieńca, zachowujących tożsamość kulturową i walory krajobrazowe oraz ochronę ekspozycji krajobrazu kulturowego Miszewka Strzałkowskiego i Świącieńca.

Strefa ochrony krajobrazu kulturowego wymaga starannych działań planistycznych

W strefie tej należy dążyć do:

- utrzymania, restauracji lub odtworzenia zabytkowych elementów krajobrazu urządzonego (zespołów urbanistycznych z obiektami budowlanymi, zielenią urządzoną, układem dawnych dróg z ich przebiegiem, obsadzeniami charakterystycznymi gatunkami drzew, zachowaniem lub renowacją historycznej nawierzchni);
- ochrony krajobrazu naturalnego związanego z historycznym założeniem;
- ochrony form i sposobu użytkowania terenów takich jak: układ dróg, cieków wodnych, stawów, alej, zadrzewień śródpolnych, dawnych zasad zabudowy;
- współczesna zabudowa, tylko w miejscach gdzie jest dopuszczalna, winna być poddana szczególnym rygorom w zakresie sposobu lokalizacji, kształtowania bryły i elewacji: rolę nadrzędną powinny pełnić zabytki wpisane do rejestru i inne obiekty objęte ochroną konserwatorską – to one powinny wyznaczać zasady, skalę i charakter współczesnej ewentualnej zabudowy.

Działania inwestycyjne na tym terenie wymagają uzgodnienia z Wojewódzkim Konserwatorem Zabytków.

- c) wymóg każdorazowego pozwolenia Wojewódzkiego Konserwatora Zabytków na prowadzenie wszystkich działań inwestycyjno – remontowych w obiektach

wpisanych do rejestru zabytków i ich otoczeniu – w granicach wpisu do rejestru zabytków,

- d) uzgodnienie z Wojewódzkim Konserwatorem Zabytków działań inwestycyjnych w strefie ochrony stanowisk archeologicznych i w strefie ochrony konserwatorskiej obejmującej otoczenie zabytków w zakresie ochrony wartości widokowych i zabezpieczenia przed szkodliwym oddziaływaniem czynników zewnętrznych
- e) uzgodnienia z Wojewódzkim Konserwatorem Zabytków działań inwestycyjnych w obszarze obiektów objętych ewidencją gminną zabytków,
- f) realizację nowej, dopuszczonej zabudowy w strefie ochrony konserwatorskiej w nawiązaniu do gabarytów i układu lokalizacyjnego obiektów historycznych,
- g) przeprowadzenie określonych przez Wojewódzkiego Konserwatora Zabytków powierzchniowych badań weryfikacyjnych w zakresie archeologicznym na obszarach Starego Gulczewa, Mirosławia, Bielina i Rydzyna, Liszyna oraz na stanowiskach archeologicznych zagrożonych zniszczeniem.

Studium uwarunkowań i kierunków zagospodarowania przestrzennego gminy Słupno

Wyróżniono obszary ze względu na rodzaj ochrony:

- a) obszary chronionego krajobrazu doliny rzeki Wisły, Słupianki
- b) inne formy ochrony przyrody dot. pomników przyrody chronionych w/g ustawy o ochronie przyrody oraz drzewostanów w parkach podworskich chronionych z ustawy o ochronie dóbr kultury
- c) zachowanie wartości krajobrazu kulturowego na terenach przewidzianych do inwestowania
- d) rezerwaty przyrody na rzece Wiśle tj. Kępa Wykowska i ławica Troszyńska
- e) obiekty ochrony wartości kulturowych wraz ze strefą konserwatorską:

- całej gminy

Spośród 172 stanowisk odkrytych na terenie Gminy, najwięcej, bo 131, pochodzi z szeroko pojętego okresu średniowiecza (VIII- XVI wiek), co świadczy o dużym znaczeniu tego terenu w okresie kształtowania się państwowości polskiej na Mazowszu Północnym. Stosunkowo mała obecność śladów tzw. starożytnego osadnictwa (łącznie 41 z wszystkich okresów pradziejowych), wynika prawdopodobnie z faktu słabego rozpoznania terenów leśnych, bagiennych i wydmych. Dwa stanowiska - grodziska wczesnośredniowieczne w

Słupnie - Borowiczkach Pieńkach i Szeligach, ze względu na ich wartości zabytkowe oraz znaczenie w krajobrazie kulturowym, wpisano do rejestru zabytków.

Architektura sakralna na terenie Gminy zachowana jest w dobrym stanie. Dwa osiemnastowieczne kościoły drewniane - w Słupnie i Świącieńcu, posiadający dodatkowo drewnianą kostnicę, są bardzo istotne dla kultury materialnej, nie tylko w skali Gminy Słupno. Małe kościoły parafialne na Mazowszu były z reguły wykonywane z drewna, a jego właściwości - mała trwałość, częste pożary, zniszczenia wojenne, niewielki „prestiz” (ambicją parafian było posiadanie murowanej świątyni) spowodowały, że zachowało się ich niewiele. W tym kontekście zaniepokojenie budzi stan techniczny kościoła w Słupnie - jego szalunek wymaga konserwacji, a co za tym idzie, należałoby wykonać również ekspertyzę mykologiczno - konstrukcyjną drewnianych ścian obwodowych. Interesujący pod względem architektonicznym i mający zasadnicze znaczenie dla krajobrazu kulturowego wsi jest kościół w Miszewku Strzałkowskim, pięknie położony na wzniesieniu i górujący nad okolicą.

Stan zachowania zespołów dworskich wymaga ich rewaloryzacji - przywrócenia ich walorów poprzez konserwację drzewostanu, planowe dosadzenia, a zwłaszcza przywrócenia ich utraconych centrów - dworów. Jak wynika z praktyki konserwatorskiej jest to możliwe, celowe i skuteczne pod warunkiem zmiany użytkownika i skomasowania terenu w historycznych granicach w jednym ręku. Pozostawienie stanu istniejącego bez interwencji i, co za tym idzie, dalsza dewastacja parków w Miszewku Strzałkowskim, Piotrowie - Mirosławiu i Gulczewie, bezpowrotnie zniszczy tę część spuścizny kulturowej Gminy.

W stosunkowo dobrym stanie zachowania są cmentarze, choć najstarsze i najcenniejsze nagrobki wymagają interwencji konserwatorskich.

- w miarę jednorodnych obszarów funkcjonalno - przestrzennych

Biorąc pod uwagę powyższe rozpoznanie, na terenie Gminy Słupno można wyznaczyć dwa interesujące obszary funkcjonalno - przestrzenne, wymagające szczególnej uwagi tak społeczeństwa Gminy jak i służb odpowiedzialnych za planowanie przestrzenne:

1. krajobraz kulturowy Miszewka Strzałkowskiego, położonego malowniczo nad Słupianką, z dominantą architektoniczną murowanego kościoła i zespołem starych chałup drewnianych, bardzo dobrze zachowany. Ochrony wymaga sposób rozplanowania: ulicówka i pola schodzące do rzeki i charakter zabudowy - domy parterowe, o tradycyjnej architekturze. Położenie miejscowości - bliskie sąsiedztwo dużej, intensywnie w tym kierunku rozwijającej

się aglomeracji miejskiej - Płocka, naraża Miszewko Strzałkowskie na utratę jego niepowtarzalnych walorów przez wprowadzenie nowych, rozdrobnionych parcelacji i agresywnej w wielkości i bryle architektury.

2) krajobraz kulturowy Świącieńca - ze zwartym zespołem kościelnym: kościół, kostnica, cmentarz przykościelny, plebania, Katolicki Dom Parafialny – położone na niewielkim wyniesieniu terenu, dobrze eksponowane.

W oparciu o Rozporządzenie Ministra Kultury z dnia 25 sierpnia 2004r. w sprawie organizacji i sposobu ochrony zabytków na wypadek konfliktu zbrojnego i sytuacji kryzysowych (Dz. U. Nr 212, poz.2153 z 2004r); powstał **Plan Ochrony Zabytków na wypadek konfliktu zbrojnego i sytuacji kryzysowych na terenie gminy Słupno**

Gminny Program Opieki nad Zabytkami powinien w szczególności wziąć pod uwagę założenia Planu Ochrony Zabytków na wypadek konfliktu zbrojnego i sytuacji kryzysowych na terenie gminy Słupno, który określa m. in. zagrożenia dla zabytków oraz sposoby ich ochrony.

Ochrona zabytków ruchomych polega na podjęciu, w zależności od sytuacji i posiadanych możliwości, następujących czynności:

- a) zabezpieczenia ich przed zniszczeniem lub uszkodzeniem, w miejscu stałego przechowywania, oraz na zorganizowaniu stałego dozoru,
- b) przemieszczenia do innych, przygotowanych pomieszczeń jednostki organizacyjnej, rozśrodkowania zabytków do innych wytypowanych i przygotowanych obiektów w tej samej miejscowości,
- c) ewakuacji do wyznaczonych i uprzednio przygotowanych obiektów poza miejscowością ich stałego przechowywania, jeżeli nie ma możliwości ich właściwego zabezpieczenia na miejscu lub w tej samej miejscowości, oraz zapewnienia stałego dozoru,
- d) ewakuacji najcenniejszych zabytków za granicę w przypadku konfliktu zbrojnego,
- e) przyjmowania, na wniosek właściciela lub posiadacza, cennych zabytków na czasowe

przechowanie przez publiczne jednostki organizacyjne kultur

Do przewidywanych zagrożeń dla obiektów zabytkowych na terenie gminy Słupno możemy zaliczyć:

- a) pożar
- b) zalanie, podtopienie
- c) huragan, silna wichura
- d) zagrożenie terrorystyczne
- e) chemiczne
- f) zagrożenia wojenne

5.2. Charakterystyka zasobów i analiza stanu dziedzictwa i krajobrazu kulturowego

Gminy

5.2.1. Zarys historii obszaru gminy

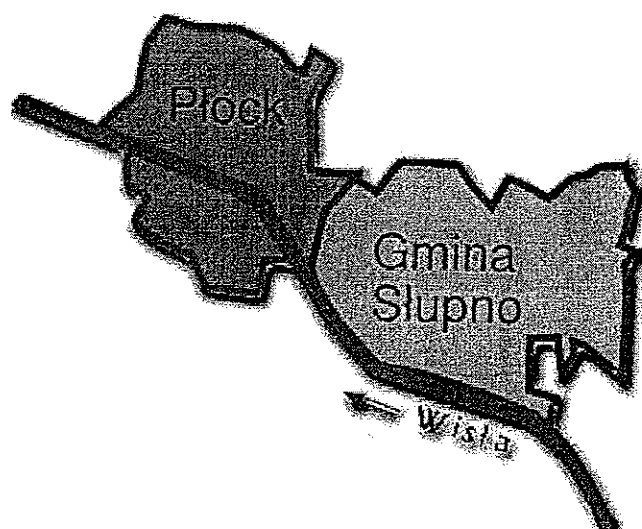
Według lokalnej tradycji nazwa gminy pochodzi od rzeczownika słup. Podobno w średniowieczu stał tutaj słup graniczny dzielący lasy biskupstw płockiego i wyszogrodzkiego. Znaleźiska archeologiczne dowodzą, że już w XII wieku istniała tu osada. W Kodeksie Mazowieckim napisano: *"...w roku 1254 Komes Żyro, wojewoda mazowiecki z rodu Powołów Ogańczyków, nadał za duszę swego ojca i swoich przodków dziedziczną wieś Słupno Kościołowi Płockiemu..."*, a dwieście lat później (w 1443), biskup Paweł Giżycki nadał ją archidiakonowi Ściborowi. Po dalszych trzech wiekach, w 1729, Słupno przekazano Zakonowi norbertanek w Płocku. Według spisu parafialnego z roku 1817 w Słupnie mieszkało 277 mężczyzn i 280 kobiet.

Rok 1831 zapisał Słupno w historii dziejów ojczystych jako miejsce ostatniej narady 40 generałów Sztabu Powstania Listopadowego. Lata wojennej pożogi wpisały Słupno w historię Mazowsza, gdyż tu w 1942 więziony był Arcybiskup Antonii Julian Nowowiejski, ówczesny Biskup Płocki oraz Biskup Leon Wetmański. W roku 1942 w pobliskim lesie Niemcy powiesili 20 mieszkańców wsi i okolic. Po wojnie Słupno wcielono do gminy Borowiczki. Gminę Słupno powołano do życia w 1989 roku w wyniku decyzji o zmianie

granic miasta Płocka i wcieleniu miejscowości Borowiczki - poprzedniej siedziby gminy - do miasta Płocka. Zmiany administracyjne miasta Płocka miały wpływ na likwidację gminy Borowiczki i przeniesienie siedziby gminy do Słupna, co też uczyniono w 1992 roku i wówczas nastąpił dynamiczny rozwój Słupna.

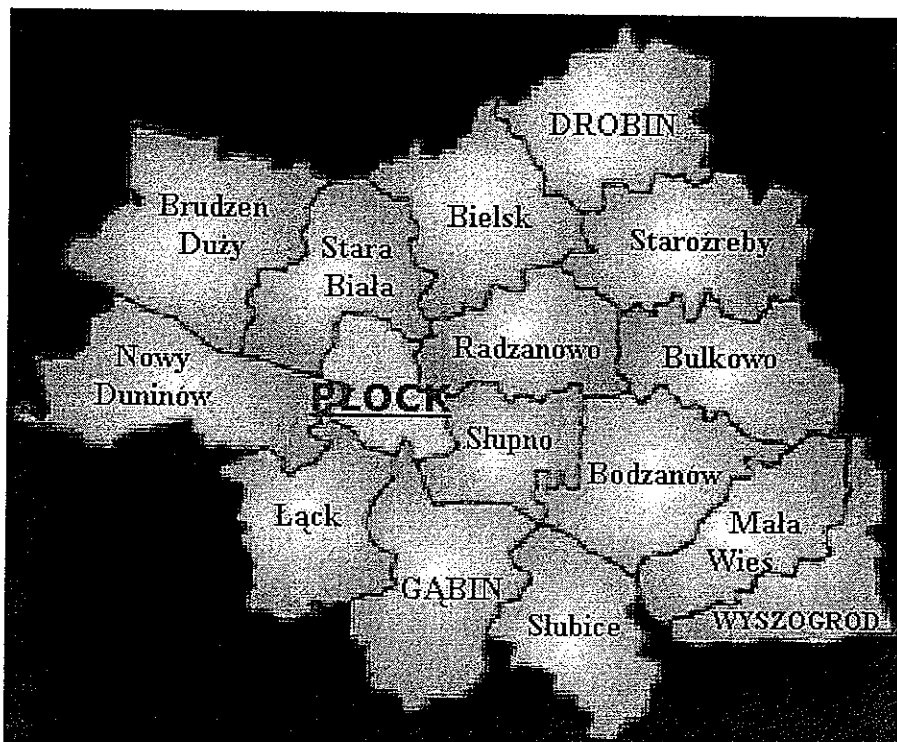
Gminę Słupno powołano do życia w 1989 roku w wyniku decyzji o zmianie granic miasta Płocka i wcieleniu miejscowości Borowiczki - poprzedniej siedziby gminy - do miasta Płocka. Zmiany administracyjne miasta Płocka miały wpływ na likwidację gminy Borowiczki i przeniesienie siedziby gminy do Słupna, co też uczyniono w 1992 roku i wówczas nastąpił dynamiczny rozwój Słupna.

Według ostatniego podziału administracyjnego kraju gmina należy do powiatu płockiego i województwa mazowieckiego. Położona jest na Wysoczyźnie Płockiej na prawym brzegu Wisły granicząc z nią od południa. Od zachodu graniczy z miastem Płock, od północy z gm. Radzanowo, zaś od wschodu z gm. Bodzanów. Łączna długość granic gminy liczy około 50 km. Terytorium gminy Słupno ma kształt nieregularny, przy czym zachodnia część – miejscowość Nowe Gulczewo – przylega bezpośrednio do płockich osiedli mieszkaniowych – Podolszyce Północ i Imielnica, oddzielonego jedynie szerokością ulicy Wyszogrodzkiej. Odległość od Warszawy wynosi 90 km.



Powierzchnia gminy wynosi 74,7 km², średnia gęstość zaludnienia to 57 osób na 1 km².
Obszar gminy zajmuje 19 miejscowości należących do 17 sołectw.

Mapa administracyjna powiatu plockiego



5.2.2. Krajobraz kulturowy

Ukształtowanie powierzchni tutejszej ziemi jest wynikiem działania lodowca oraz wód, które towarzyszyły jego topnieniu. Krajobraz urozmaicają moreny czołowe, stąd różnica wzniesień na obszarze gminy wynosi od 60 m npm. nad Wisłą w okolicach Rydzyna, do 135 m npm. w okolicach Samborza i Ramutowa. Klimat gminy Słupno pozostaje pod wpływem prądów morsko-kontynentalnych, podobnie jak na całym Mazowszu Płockim i cechuje się stosunkowo niewielkimi opadami. Różnice mikroklimatyczne zdarzają się w miejscach, gdzie występuje znaczne zróżnicowanie wzniesień oraz w dolinie Wisły. Stosunkowo bogata jest tutejsza szata roślinna, powierzchnia lasów zajmuje 11% powierzchni gminy. Zwarte kompleksy leśne występują między Cekanowem a Słupnem i w okolicach wsi Wykowo, Liszyno, Bielino i Borowiczki Pieńki. Na terenie gminy Słupno zlokalizowane są dwa

rezerwaty przyrody: rezerwat Kępa Wykowska oraz rezerwat Ławice Troszyńskie, utworzone w 1994 roku. Są to rezerwaty faunistyczne, gdzie przedmiotem ochrony są ostoje lęgowe rzadkich i ginących w Polsce ptaków siewkowatych (rybitwy, mewy, sieweczki).

Na swoisty mikroklimat gminy ma wpływ jej szczególne położenie pośród lasów, z licznymi enklawami, nad przepiękną doliną rzeki Słupianki, nad którą przebiega szlak turystyczny, idealny dla turystyki pieszej i rowerowej.

Nadwiślański Obszar Chronionego Krajobrazu, wraz z doliną rzeki Słupianki, stanowi strefę krajobrazu prawnie chronionego. Spotkać można na nim kilka pomników przyrody, w tym stanowisko gleby kopalnej i okazy drzew – dębu szypułkowego, lipy drobnolistnej i jesionu wyniosłego. Tędy wyznaczono część Nadwiślańskiego szlaku turystycznego im. Władysława Broniewskiego (Borowiczki – Wykowo – Białobrzegi). Znajdują się tutaj min. punkty widokowe, pomniki przyrody, miejsca pamięci narodowej, zabytki architektury i grodziska.

5.2.3. Zabytki nieruchome i ruchome gminy Słupno

Dokonanie ogólnej charakterystyki zasobu zabytków znajdujących się na terenie gminy Słupno ma na celu określenie obiektów i zespołów, które należy chronić i otoczyć opieką. Skuteczna opieka nad zabytkami wymaga od rady, nie tylko wiedzy dotyczącej wartości zabytków zlokalizowanych na terenie gminy, lecz także dostrzegania występujących problemów i reagowania na pojawiające się zagrożenia.

Poniżej zaprezentowano fotografię i krótką charakterystykę 10 obiektów wpisanych do rejestru, którym nadano numer, 12 obiektów będących w ewidencji konserwatorskiej, które znajdują się w wykazie Wojewódzkiego Konserwatora Zabytków i gminnej ewidencji zabytków, która zgodnie z art. 21 ustawy o ochronie zabytków i opiece nad zabytkami jest podstawą do sporządzania programów opieki.

WYKAZ ZABYTEKÓW

Zabytki wpisane do rejestru Wojewódzkiego Konserwatora Zabytków

L.p.	Miejscowość	Adres obiektu lub Nr działki	Obiekt	Nr rejestru	Data wpisu	Uwagi
1.	Gulczewo	Gulczewo działka nr ew. 59	park dworski krajobrazowy	nr 15	24.08.1975	rejestr zabytków dawnego województwa płockiego
2.	Miszewko Strzałkowskie	Miszewko Strzałkowskie działka nr ew. 207	kościół parafialny p.w. Wniebowzięcia NMP	nr 522	1.09.1980	rejestr zabytków dawnego województwa płockiego
3.	Miszewko Strzałkowskie	Miszewko Strzałkowskie działka nr ew. 207	ruchome wyposażenie kościół p.w. Wniebowzięcia NMP	nr 35/117 nr 36/118 W	30.08.1970 30.08.1970	
4.	Mirosław Piotrowo	Mirosław Piotrowo działka nr ew. 43/12	park dworski krajobrazowy	nr 549	19.03.1986	rejestr zabytków dawnego województwa płockiego
5.	Słupno	Słupno ul. Kościelna działka nr ew. 91	kościół św. Marcina	nr 143/553/62W	30.03.1962	rejestr zabytków dawnego województwa płockiego
6.	Słupno	Słupno ul. Kościelna działka nr ew. 91	ruchome wyposażenie kościół p.w. św. Marcina	nr 43/125 W nr 44/126 W	1.09.1970 1.09.1970	
7.	Słupno	grunty wsi Borowiczki Pieńki działki nr ew. 243, 250/1, 250/2	grodzisko wczesnośredniowieczne	nr 428/756W	23.02.1967	
8.	Szeligi	działka nr ew. 74	grodzisko wczesnośredniowieczne	nr 60/253/60W	04.05.1960	
9.	Święcieniec	Święcieniec działka nr ew. 27	kościół parafialny p.w. św. Anastazego i św. Wincentego	nr 145/555/62W	30.03.1962	
10.	Święcieniec	Święcieniec działka nr ew. 27	ruchome wyposażenie kościół parafialnego p.w. św. Anastazego i św. Wincentego	nr 45/127W nr 46/128W	02.09.1970	

Zabytki ujęte w ewidencji

L.p.	Miejscowość	Adres obiektu lub Nr działki	Obiekt	Nr rejestru
1	Bielino	Bielino działka nr ew. 102	Cmentarz ewangelicko - augsburski	ewid
2	Cekanowo	Miszewko Strzałkowskie działka nr ew. 255/8	Cmentarz wojenny z I-szej wojny światowej	ewid
3	Cekanowo	Cekanowo działka nr ew. 324/7	Kapliczka przydrożna, przy skrzyżowaniu ul. Królewskiej z drogą krajową nr 62	ewid
4	Cekanowo	Cekanowo działka nr ew. 323/2	Kapliczka przydrożna, przy drodze krajowej nr 62	ewid
5	Cekanowo	Cekanowo działka nr ew. 325/1	Kapliczka przydrożna z figurą Matki Boskiej Skepskiej	ewid
6	Cekanowo	Cekanowo działka nr ew. 340/3	Kapliczka przydrożna, kamienna	ewid
7	Miszewko Strzałkowskie	Miszewko Strzałkowskie działka nr ew. 163, 159	Cmentarz rzymsko-katolicki	ewid
8	Słupno	Słupno działka nr ew. 103	Cmentarz rzymsko-katolicki	ewid
9	Słupno	Słupno ul. Kościelna działka nr ew. 514/2	Mogiła ofiar terroru hitlerowskiego	ewid
10	Słupno	Słupno ul. Kościelna działka nr ew. 90	Plebania	ewid
11	Święcieniec	Święcieniec działka nr ew. 27	Plebania	ewid
12	Święcieniec	Święcieniec działka nr ew. 27	Dawna organistówka	ewid

Opis zabytków (krótka charakterystyka)

Gulczewo – park dworski

- krajobrazowy z przełomu XIX/XX w. wpisany jest do rejestru zabytków dawnego województwa płockiego pod nr 15 decyzją z dnia 24.08.1975 r.
- czas powstania – budowa dworu – I połowa XIX w.
- założenie parku – II połowa XIX w.
- powierzchnia parku – 8,2 ha w tym wód - 0,7 ha.
- istniejące budynki: - „Stary Dwór” murowany parterowy z dobudowaną częścią piętrową,
- „Nowy Dwór” murowany parterowy,
- przeprowadzone remonty – 1964/65 systemem gospodarczym.

Mirosław Piotrowo – park dworski

- krajobrazowy o powierzchni 2,18ha, założony w 1880 roku, wpisany do rejestru zabytków dawnego województwa płockiego pod nr 549 decyzją z dnia 19.03.1986 r. W decyzji jw. wyznaczono strefę ochrony konserwatorskiej w promieniu 100 m od granic parku.

Miszewko Strzałkowskie – kościół pw. Wniebowzięcia NMP

- wraz z cmentarzem przykościelnym, wpisany jest do rejestru zabytków dawnego województwa płockiego pod nr 522 decyzją z dnia 01.09.1980 roku. W decyzji jw. wyznaczono strefę ochrony konserwatorskiej w promieniu 150 m od granic cmentarza przykościelnego.
- budowa obecnego kościoła z cegły w latach 1909-1912, w miejscu wcześniejszej budowli drewnianej, wg projektu z 1905 roku arch. Józefa Piusa Dziekońskiego, ukończona w 1921 roku,
- w stylu eklektycznym z przewagą neogotyckiego, orientowany,
- murowany z cegły, na podmurówce z kostek granitowych, jednonawowy, z krótkim nieznacznie wydzielonym prezbiterium, zamkniętym trójbocznie, przy którym, niskie przybudówki mieszczące skarbiec i zakrystię. Od zachodu wysoka czworoboczna, pięciokondygnacyjna wieża częściowo wtopiona w korpus.

- wewnątrz o podziale ściennie filarowym, sklepienie kolebkowo krzyżowe na gurtach w prezbiterium parasolowym. Okna zamknięte półkoliście. Zewnątrz skośne szkarpy, fryz wieńczący złożony z długich, pionowych, wąskich płycin.
- wieża (dzwonnica) poprzedzona portykiem z uskokowym portalem zamkniętym półkoliście. Szczyty wieży trójkątne, ożywione wąskimi blendami.
- dachy dwuspadowe, kryte blachą, nad prezbiterium wielopołaciowy.

ruchome wyposażenie kościoła

- Wpisane do rejestru zabytków pod nr 35/17W decyzją z dnia 30.08.1970 roku, oraz nr 36/118W z dnia 30.08.1970 roku, - 16 obiektów (wykaz zabytków ruchomych wpisanych do rejestru zabytków – do wglądu w Delegaturze Woj. Urzędu Ochrony Zabytków Płock).

Słupno – kościół parafialny pw. św. Marcina

Parafia w Słupnie jest jedną ze starszych w okolicach Płocka, erygowana w końcu XII wieku.

- zbudowany – 1753 r. na miejscu poprzedniego, również drewnianego, dwukrotnie restaurowany w 1864 i 1880 roku.
- drewniany, konstrukcji zrębowej, oszalowany na ceglanej podmurówce. Prostokątny korpus z węższym prezbiterium zamkniętym trójbocznie, przy którym od pn. prostokątna zakrystia, od zach. nowsza kruchta. Wewnątrz podział na nawy trzema parami wielobocznych słupów, ściany wzmocnione lisicami opracowanymi w formie pilastrów; strop płaski. Interesujące wyposażenie wewnętrzne, trzy ołtarze: - ołtarz główny manierystyczny pochodzi z początku XVII wieku, ołtarz boczny lewy neobarokowy z II połowy XIX wieku, ołtarz boczny prawy manierystyczny przeniesiony do Słupna z Płocka około 1630 roku.
- Malowidła stropu wykonane przez mistrza Władysława Drapiewskiego.
- Chór muzyczny w części środkowej wysunięty balkonowo, wsparty na dwóch słupach, z drewnianą balustradą.
- Dachy dwuspadowe, kryte blachą, na kalenicy wschodniej ośmioboczna wieżyczka na sygnaturę, zwieńczona cebulastym hełmem z latarnią.
- kościół od 1940 roku, po internowaniu przez hitlerowców arcybiskupa Juliana Nowowiejskiego i biskupa Leona Wetmańskiego, pełnił rolę katedry biskupa ordynariusza.

- kościół św. Marcina wraz z najbliższym otoczeniem w promieniu 50m (cmentarz przykościelny wraz z nagrobkami) wpisany do rejestru zabytków dawnego województwa płockiego pod nr 143/553/62W decyzją z dnia 30.03.1962 r.,

ruchome wyposażenie kościoła

- wpisane do rejestru 43/125W decyzja z dnia 1.09.1970 r, oraz 44/126W decyzja z dnia 1.09.1970
- 20 obiektów(wykaz zabytków ruchomych wpisanych do rejestru zabytków – do wglądu w Delegaturze Woj. Urzędu Ochrony Zabytków Płock)

Dawna plebania

- miejsce internowania biskupów.
- 2 połowa XIX w.
- murowana z cegły, otynkowana. Parterowa, pięcioosiowa, z wejściem w ryzalicie zwieńczonym trójkątnie. Układ wnętr dwutraktowy. Dach naczółkowy, kryty blachą.

Słupno - cmentarz przykościelny przy parafii p.w. Aniołów Stróżów i św. Marcina

- Słupno ul. Kościelna;(dz. nr. 91)
- data założenia – 1 połowa XVIII w.,
- przynależność wyznaniowa – rzymsko-katolicki;
- ogrodzony o pow. 0.20 ha w kształcie nieregularnego wieloboku zbliżonego do owalu;
- elementy cmentarza – mur ogrodzeniowy,
 - dzwonnica,
 - pomnik MB
 - nagrobki wolnostojące z 2 połowy XIX i 1 połowy XX w
 - kościół z 1753r.(Nr rej. zab. 143/553/62W z 30.III.1962r)

Słupno, cmentarz rzymsko-katolicki przy parafii p.w. św. Marcina*

- Słupno ul. Warszawska, (dz. Nr 103),
- cmentarz dawny, założony w końcu XIX w.,
- powierzchnia ogólna - 1,34 ha, (wolne 0.55ha) o kształcie czworoboku o nierównych bokach z aleją główną biegnącą ukośnie przez teren całego cmentarza, usytuowany na wzniesieniu,

- położenie – usytuowany w Słupnie, ok. 100 m na płd. od drogi z Płocka do Wyszogrodu i około 200 m na zach. od kościoła,
- ogrodzony murem,
- nagrobki wolnostojące; -1 poł. XX w. -1000; 2 poł. XX w.-900;
- płyty -1 poł. XX w. -1;
- mogiły - 1 poł. XX w. -40; 2 poł. XX w.-30;

Grodzisko w Słupnie

- wpisane do rejestru zabytków dawnego województwa płockiego pod nr 428/756W decyzją z dnia 23.02.1967 r. (działki nr ewid. 243,250/1, 250/2 – grunty wsi Borowiaczki Pieńki), (ST. Nr 1 AZP 48-54/3)
- wczesnośredniowieczne usytuowane na piaszczystej kępie, z wyraźnie zarysowanym kilkumetrowym wałem ziemnym z obniżeniem na bramę wjazdową.
- położone w pobliżu rzeki Słupianki na tarasie zalewowym Wisły, około 150 m na pd-zachód od rzeczki Słupianki i ok. 2 km na pd-zachód od kościoła.
- grodzisko nizinne pierścieniowe z podgrodziem.
- w trakcie badań wykopaliskowych odkryto obiekty XI wieczne, oraz łużyckie, datowane na epokę brązu i wczesna epokę żelaza. Wystąpiły również nieliczne materiały z okresu wpływów rzymskich.

Szeligi – grodzisko wczesnośredniowieczne

- wpisane do rejestru zabytków pod nr 60/253/60W decyzją z dnia 04.05.1960 r.(działka nr ewid.74), (st. nr 1 AZP 48-54/3).
- Grodzisko leży na cyplu wysoczyznowym lewego brzegu doliny strugi Słupianki, dopływu Wisły, około 14 km na południowy wschód od centrum Płocka, w pobliżu południowego krańca zabudowań wsi. Nazwy miejscowe: „Góra Zamkowa” i „Okop”.
- Grodzisko cyplowe ze starszych faz wczesnego średniowiecza na naturalnym wzniesieniu wysokości kilkunastu metrów o stromych zboczach od południowego zachodu i północnego wschodu, łagodnie opadającym w kierunku strugi. Cypel naturalny został odcięty od wysoczyzny wałem zaporowym, oraz fosą.
- jako najstarsze grodzisko słowiańskie na terenie Mazowsza datowane na VI-VII w n.e.,
 - Platforma górna, mierząca około 25 X 75 m, obniżająca się stopniowo w tymże kierunku,

odcięta była pierwotnie od reszty wzniesień wałem, który w momencie wszczęcia badań miał około 50 cm wysokości. Obiekt uległ znacznemu naruszeniu przede wszystkim w wyniku gruntownej niwelacji wału, wcięcia drogi w zbocze południowo-zachodnie oraz intensywnej uprawy całej platformy górnej i zbocza północno-wschodniego. Poza odkształceniem, na znacznej przestrzeni naruszony został strop warstwy. Obecnie obiekt porośnięty trawą, a na stoku południowo-zachodnim również drzewami, użytkowany jest częściowo jako paśnik.

- Obiekt przebadano niemal całkowicie. Stwierdzono pozostałości zwartej zabudowy i umocnień - płotu wzdłuż stromych stoków, obejmujące dwoma pasmami niemal pusty majdan. Nieokreślone pozostałości osadnicze występowały w partii przylegającej od wewnątrz wału oraz po przeciwległej stronie majdanu. Wał z piasku umocniony dużymi kamieniami polnymi, z drewnianym szalunkiem od północnego wschodu w przejściu bramnym. U zewnętrznego podnóża wału odkryto nieregularne podłużne zagłębienie — fosę, podobne w odległości kilku metrów na południowy wschód; oba nie były widoczne na powierzchni. Na północny wschód od grodziska znajdowała się rozległa osada otwarta przebadana w większej części.

Święcieniec – kościół parafialny pw. Św. Anastazego i Wincentego

- wraz z najbliższym otoczeniem w promieniu 50m (cmentarz przykościelny wraz z nagrobkami z XIX w. okolicznych ziemian m.in. Dunin - Mieczyskich i Ciemniwskich) wpisany do rejestru zabytków pod nr 145/555/62W decyzją z dnia 30.03.1962 r.
- czas powstania – bliżej nieustalony XVI – XVII w. Wzniesiony w 1724 lub 1731 roku, drewniany, konstrukcji zrębowej, oszalowany
- przebudowany 1725 r., 1774 r., 1853 r., restaurowany ok. 1900 roku ponownie przebudowany, bezstylowy,
- usytuowany na skraju wsi, orientowany, drewniany na podmurówce kamiennej, oszalowany, pomalowany na olejno.
- założony na rzucie prostokąta z dodanym węższym, trójbocznie zamkniętym prezbiterium. Do północnej ściany prezbiterium dodana jest zakrystia, do południowej niewielka przybudówka. Nakryty dachem dwuspadowym zwieńczonym sygnaturką w części zachodniej obitym blachą ocynkowaną. Elewacje podzielone symetrycznie

wąskimi pilastrami. Okna zamknięte łukiem odcinkowym. Fasada trójdzielna z wejściem na osi. Wnętrze jednoprzestrzenne o ścianach przedłużonych rozcłonkowanych czterema żłobkowanymi pilastrami, przykryte drewnianym polichromowanym stropem.

- wewnątrz kościoła:

- trzy XVII-wieczne barokowe ołtarze (główny i dwa boczne);
- XVIII-wieczna chrzcielnica.

- wyróżniający się chór organowy balkonowy z kruchtą oraz prospektem organowym.

- 1956 r. – dekoracja malarska stropu autorstwa Rachowicza.

- kościół ogrzewany elektrycznie, z oświetleniem elektrycznym.

- 1978r. – pomalowano elewacje na olejno, zmieniono pokrycie dachu.

- wymiary 10,7x27.0 m. kubatura ok. 3048m³.

Kaplica

- drewniana przy kościele parafialnym

- pobudowana druga połowa XIX w. bezstylowa,

- rejestr zabytków nr 145/5555/62W z dnia 30.03.1962 r.

- usytuowana jest po północnej stronie kościoła. Drewniana o konstrukcji szkieletowej. Założona na rzucie zbliżonym do kwadratu, nakryta dachem dwuspadowym podbitym papą, jednoprzestrzenna, przykryta stropem płaskim, bez instalacji elektrycznej. Drzwi „w karo” nabijane ćwiekami.

- 1979 – obiekt przeniesiono z pierwotnego miejsca o kilkanaście metrów w kierunku zachodnim.

- doraźne naprawy,

- ściany w stanie dobrym za wyjątkiem szczytów, uszkodzone belki ramowe podłogi.

ruchome wyposażenie kościoła

- Wpisane do rejestru zabytków pod nr 45/127W decyzja z dnia 2.09.1970 r. - 11 obiektów

(wykaz zabytków ruchomych wpisanych do rejestru zabytków – do wglądu w Delegaturze Woj. Urzędu Ochrony Zabytków Płock)

Święcieniec - cmentarz przykościelny rzymsko-katolicki przy parafii p.w. św.

Anastazego i Wincentego

- Święcieniec gm. Słupno (dz. nr 27),
- cmentarz dawny,
- data założenia 1 ćwierćwiecze XX w.,
- powierzchnia 1.00ha (wolna 0.3ha) o kształcie nieregularnym zbliżonym do trójkąta, usytuowany w centrum miejscowości przy skrzyżowaniu drogi prowadzącej z Płocka do Kańgowa i do Bodzanowa;
- ogrodzony siatką z figurką MB

Cekanowo - cmentarz wojenny z I Wojny Światowej.

- Cekanowo ul. Miszewska, gm. Słupno
- cmentarz dawny, powierzchnia - 0.02 ha, nieogrodzony
- data założenia – 1914 rok,
- cmentarz o kształcie nieregularnym, usytuowany w Cekanowie przy ul. Miszewskiej (droga ze Słupna do Miszewka, przy skrzyżowaniu z drogą polną do Szelig), w zagajniku brzozowo-sosnowym.
- groby o znaczeniu historycznym lub osób szczególnie zasłużonych. Stwierdzono czytelne ślady zbiorowych mogił różnej wielkości, gdzie pochowano 100 żołnierzy rosyjskich i niemieckich. Mówiła o tym treść napisu na pomniku, który stał jeszcze po II wojnie światowej,
- mogił – 15

Słupno - mogiła ofiar terroryzmu hitlerowskiego

- Słupno ul. Kościelna w lesie
- data założenia – 1942r,
- bezwyznaniowy,
- powierzchnia – 0.03ha, usytuowany przy ul. Kościelnej, 150m na płn. Od drogi Płock – Warszawa i od kościoła w Słupnie,
- mogiła z 1942r., pomnik z 1947r.,
- 28.VIII.1942 funkcjonariusze gestapo i żandarmerii z Płocka oraz posterunku w Borowiaczkach, powiesili w publicznej egzekucji 20 mieszkańców Słupna i okolic, uprzednio aresztowanych. Byli oni oskarżeni o rzekome zabicie junaka – członka Arbeitsdienstu. Zwłoki zamordowanych pochowano na miejscu egzekucji.

Pomnik odsłonięto w 1947r. na pomniku znajdują dwie tablice. Na jednej z tablic znajduje się 20 nazwisk ofiar, miejsca ich pochodzenia oraz daty 28.VIII.1942 – 28.VIII.1947. na drugiej tablicy widnieje tekst "Miejsce spoczynku 20 Polaków ofiar terroryzmu hitlerowskiego uświęcone ich bohaterską śmiercią w dniu 28 sierpnia 1942 roku mieszkańcy gmin Bielino, Rogozino, Miszewo Murowane, Bodzanów."

- ogrodzony,
- mogił – 1,
- pomnik – 1,
- wokół las sosnowy, do pomnika prowadzi aleja klonowa, stan dobry,
- cmentarz w kształcie regularnego prostokąta.

Miszewko Strzałkowskie - cmentarz rzymsko-katolicki przy parafii p.w. Wniebowzięcia NMP.

- Miszewko Strzałkowskie (dz. nr 163)
- cmentarz dawny,
- założony początek XX w.,
- powierzchnia – 0.3 ha, o kształcie zbliżonym do trapezu, usytuowany po płd. Stronie drogi prowadzącej przez wieś, w odległości 2km od drogi ze Słupna do Rogozina,
- nagrobki wolnostojące – 1 poł. XX w. – 140; 2 poł. XX w. – 210
- mogiły - 1 poł. XX w. – 90; 2 poł. XX w. – 60

Bielino - cmentarz ewangelicko-augsburski z początku XX wieku.

- najstarszy nagrobek – zmarł 1911,
- powierzchnia – 025ha,
- położenie – cmentarz kształcie prostokąta, na zboczu wzgórzka, usytuowany w lesie w m. Bielino w odległości 600m na pñ. od drogi Bielino – Liszyno (działka 102),
- nagrobki wolnostojące – 5, - mogił – 20

Cekanowo – kapliczka przydrożna

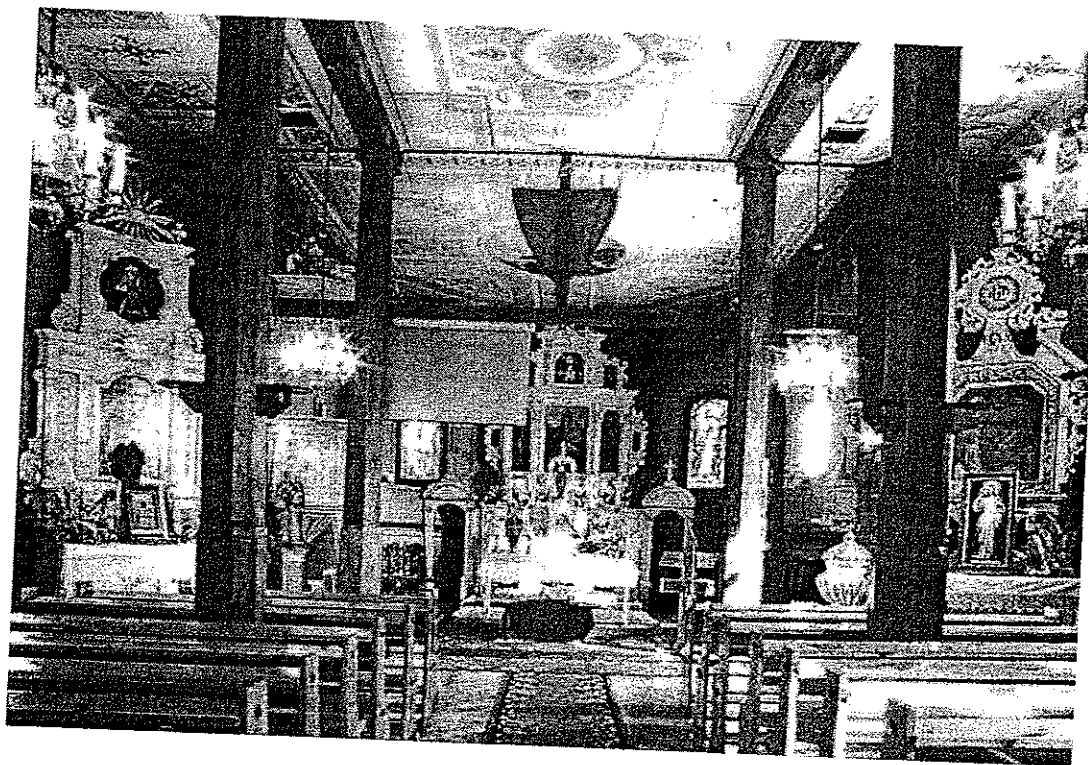
- wzniesiona 1 połowa XIX w. na czworobocznym, murowanym i otynkowanym cokole słup okrągłym zwieńczony daszkiem stożkowym, z żelaznym, kutym, ażurowym krzyżem w szczycie
- przy drodze krajowej nr 62

Stanowiska archeologiczne w ewidencji konserwatorskiej

Do krajowej Ewidencji Stanowisk Archeologicznych (KESA) wpisane są 172 stanowiska archeologiczne, zlokalizowane na terenie gminy Słupno. Stanowiska te zaewidencjonowane zostały w ramach ogólnopolskiego programu Archeologiczne Zdjęcia Polski (AZP) i jako takie podlegają ochronie konserwatorskiej na mocy art. 6, ust. 1, pkt. 3 ustawy z dnia 23 lipca o ochronie zabytków i opieki nad zabytkami (Dz. U. Nr 162, poz. 1568 z późn. zm.)

DOKUMENTACJA FOTOGRAFICZNA ZABYTKÓW

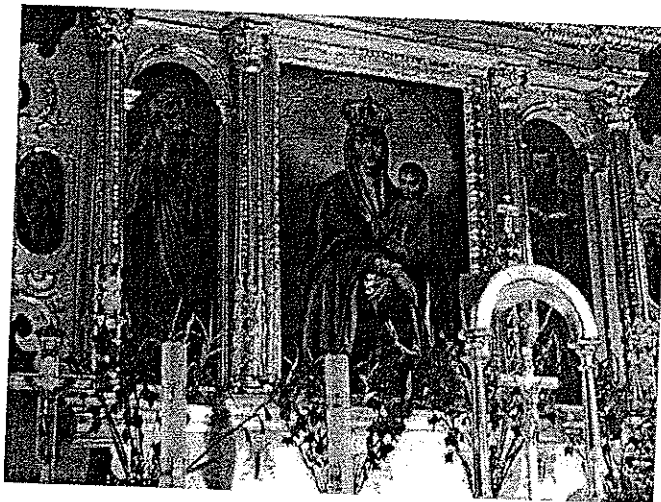
Słupno – kościół parafialny p.w. św. Marcina z 1753 roku



Ołtarze kościoła w Słupnie



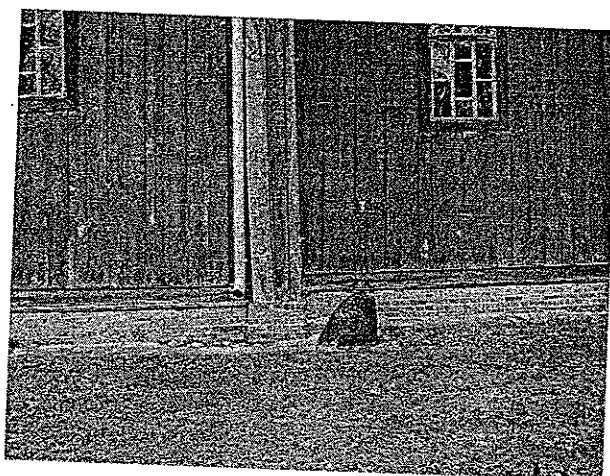
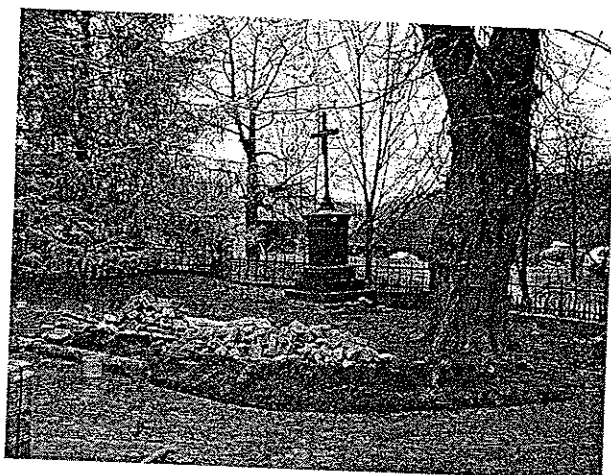
główny ołtarz - manierystyczny kościoła w Słupnie



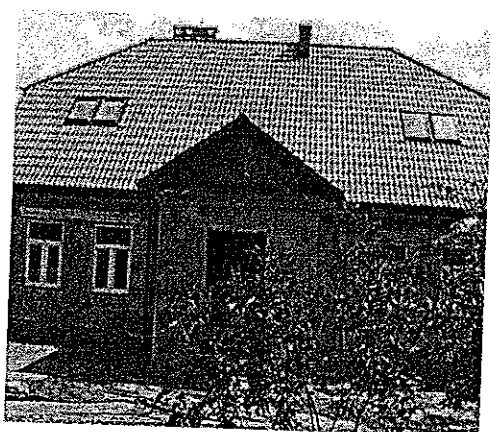
prawy ołtarz boczny manierystyczny kościoła w Słupnie



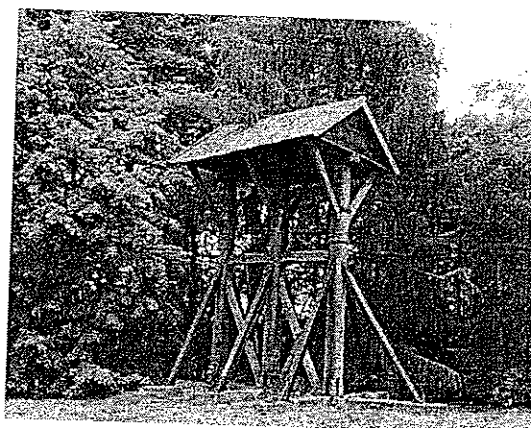
lewy ołtarz boczny neobarokowy kościoła w Słupnie



Słupno cmentarz przykościelny

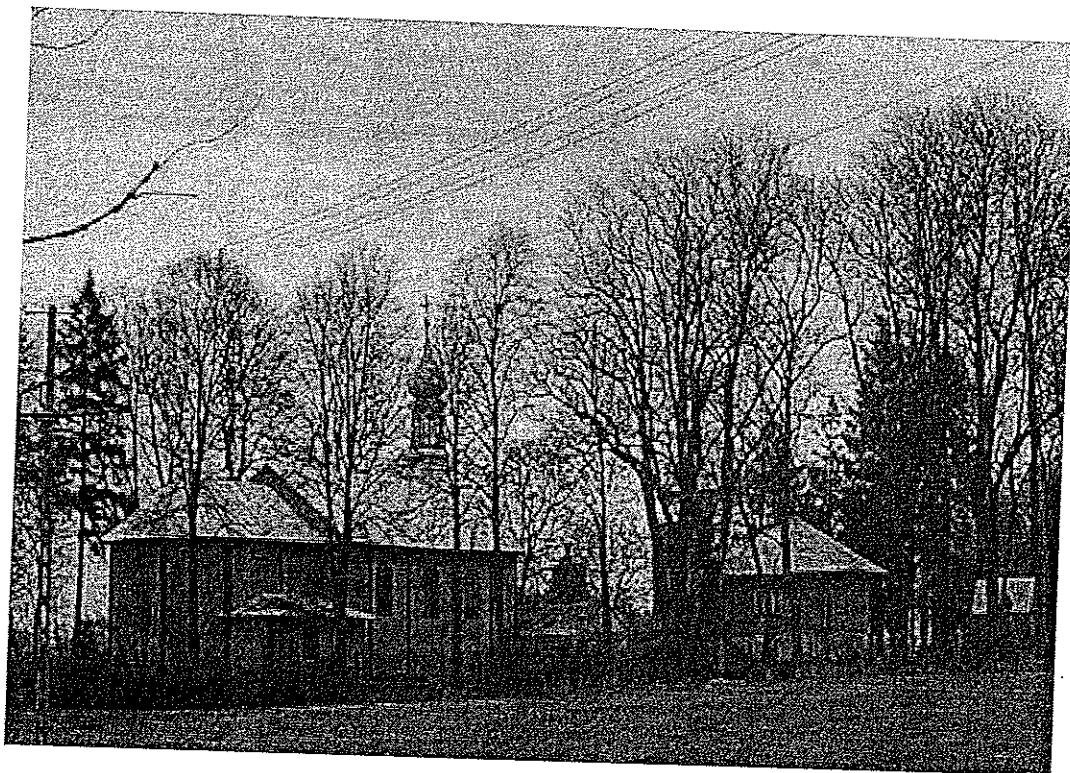
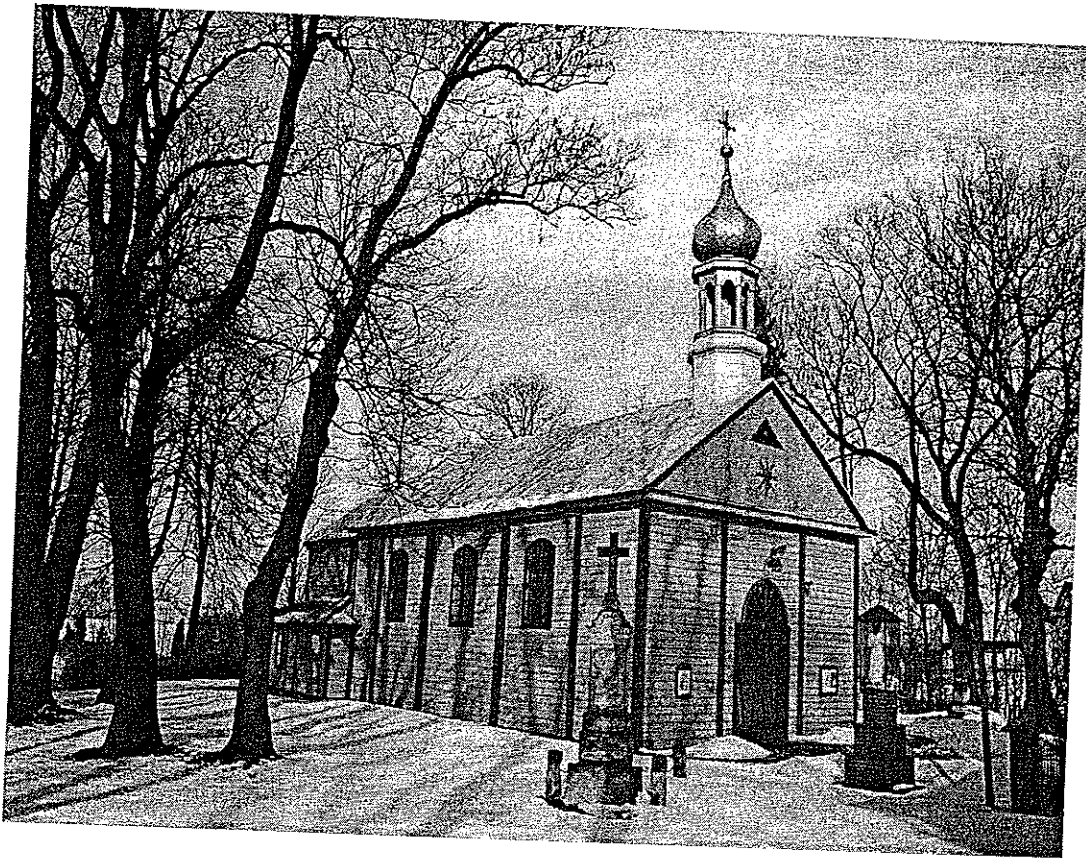


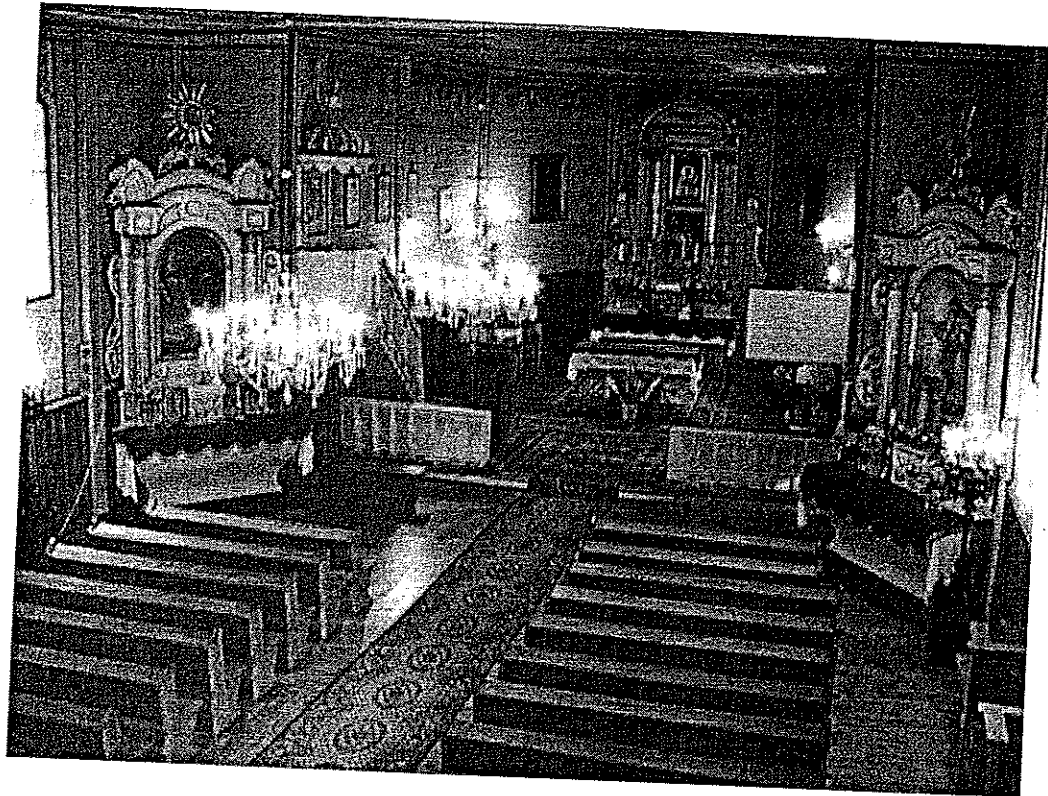
Dawna plebania z XIX w Słupnie



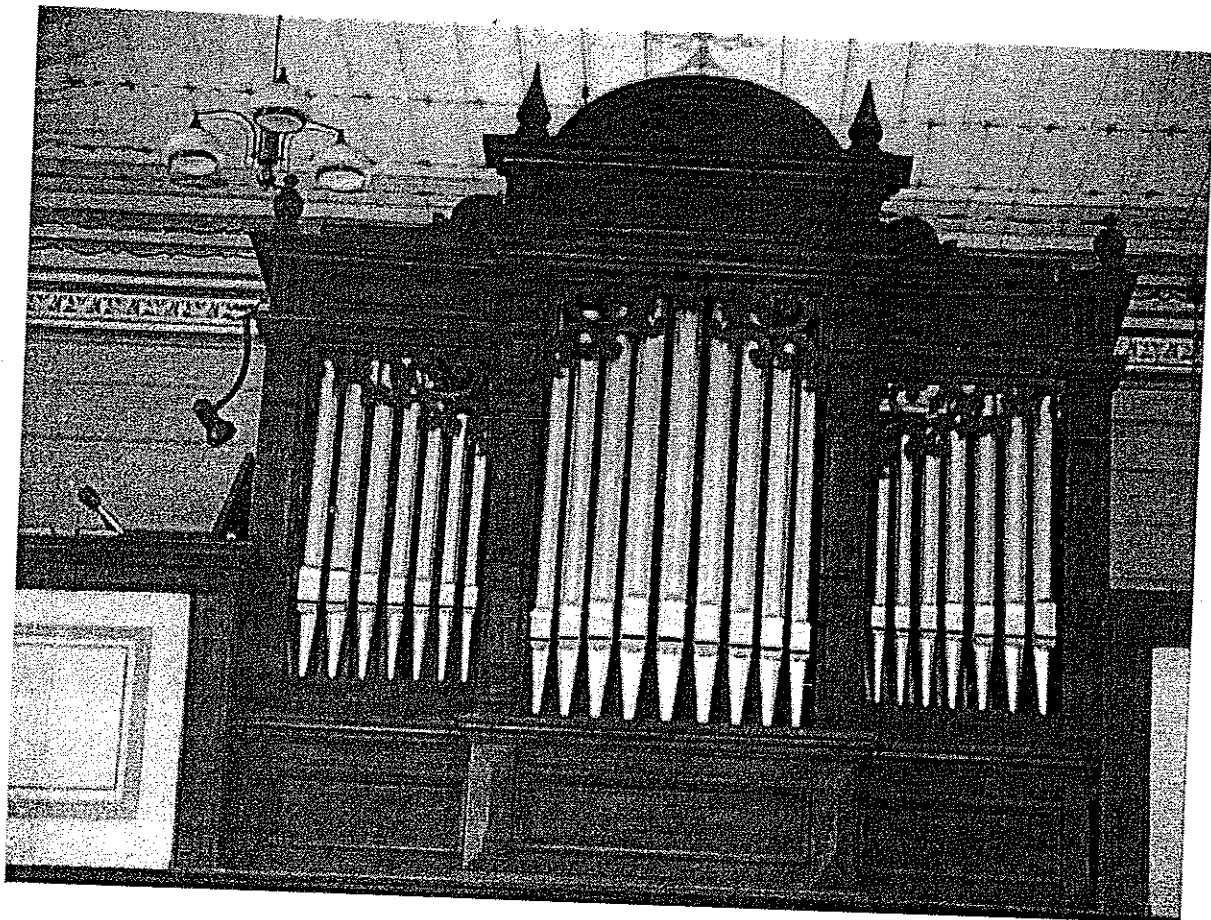
Kościół w Słupnie - dzwonnica

Święcieniec – kościół parafialny p.w. Św. Anastazego i Wincentego z 1724 roku

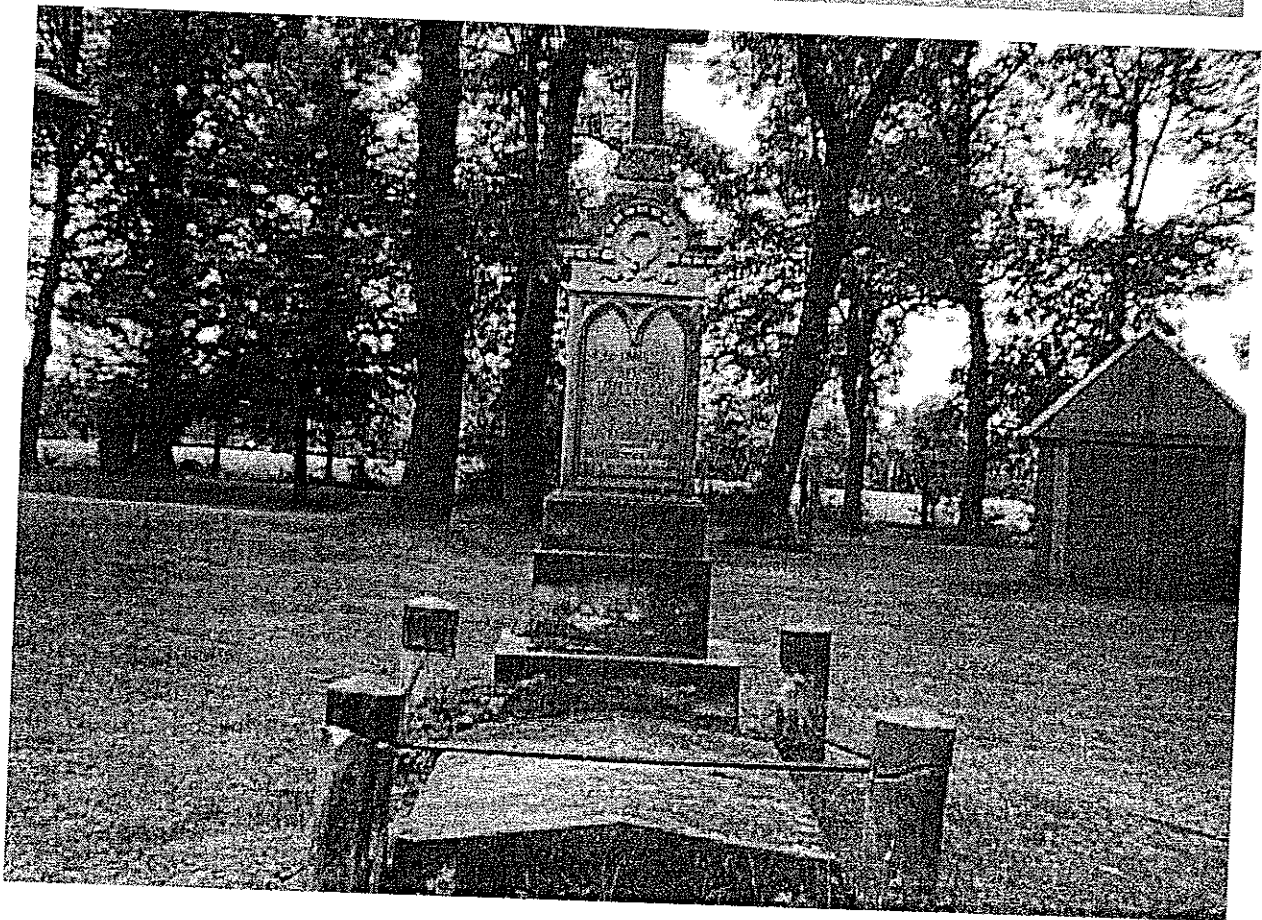




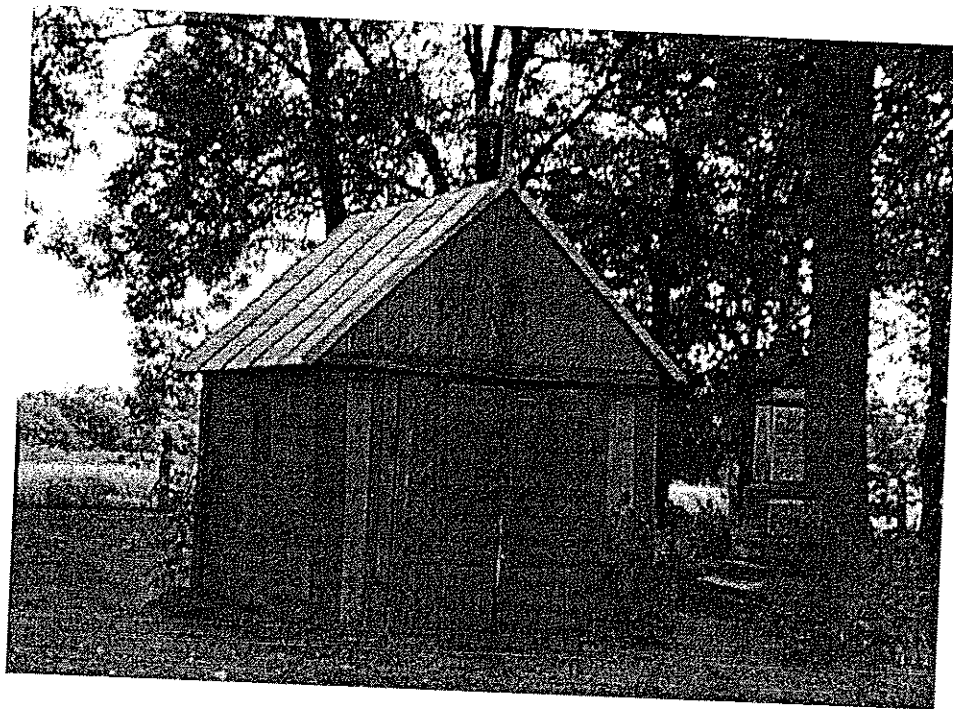
Ołtarze kościoła w Święcieńcu



Kościół w Święcieńcu – chór z prospektem organowym

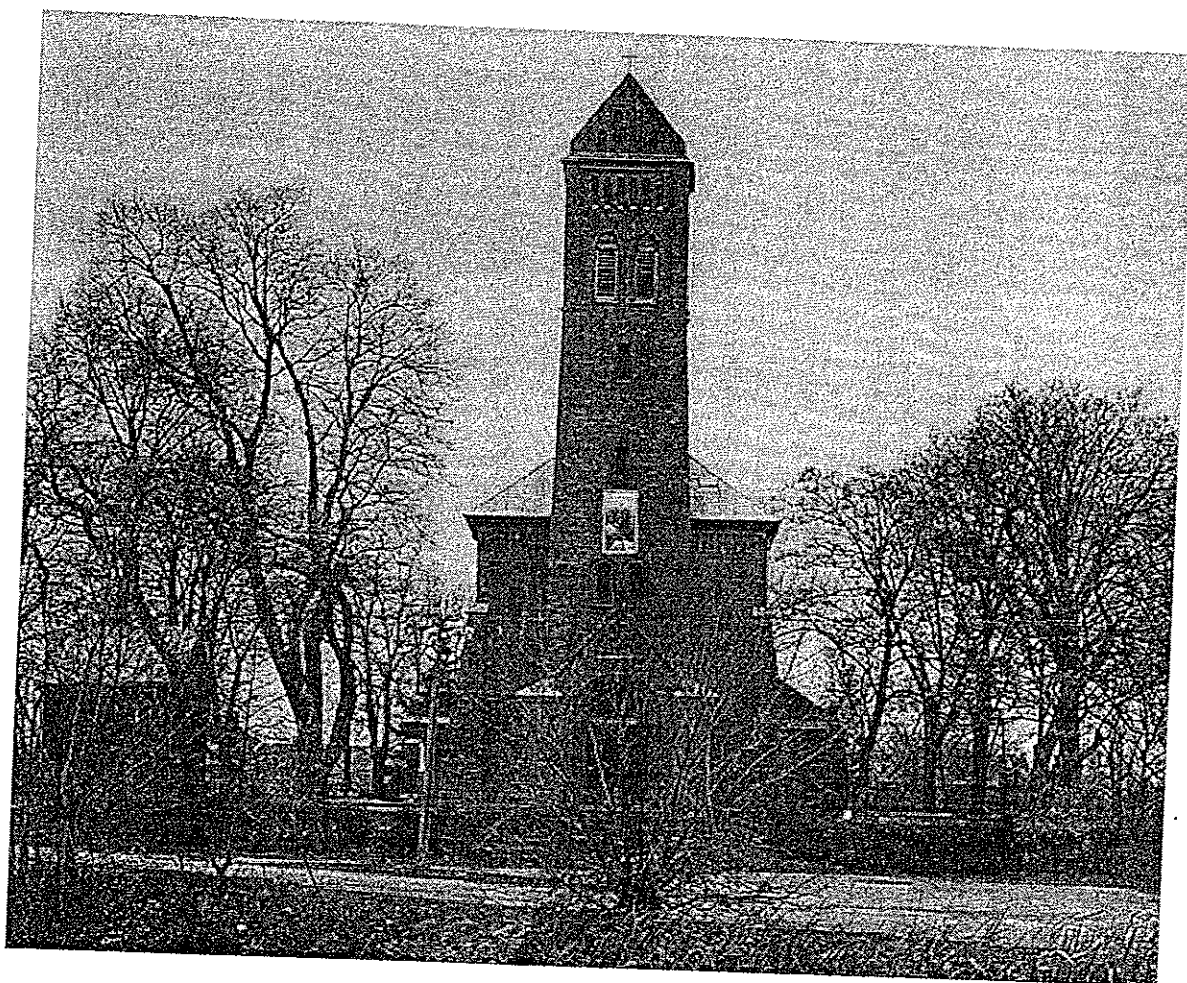


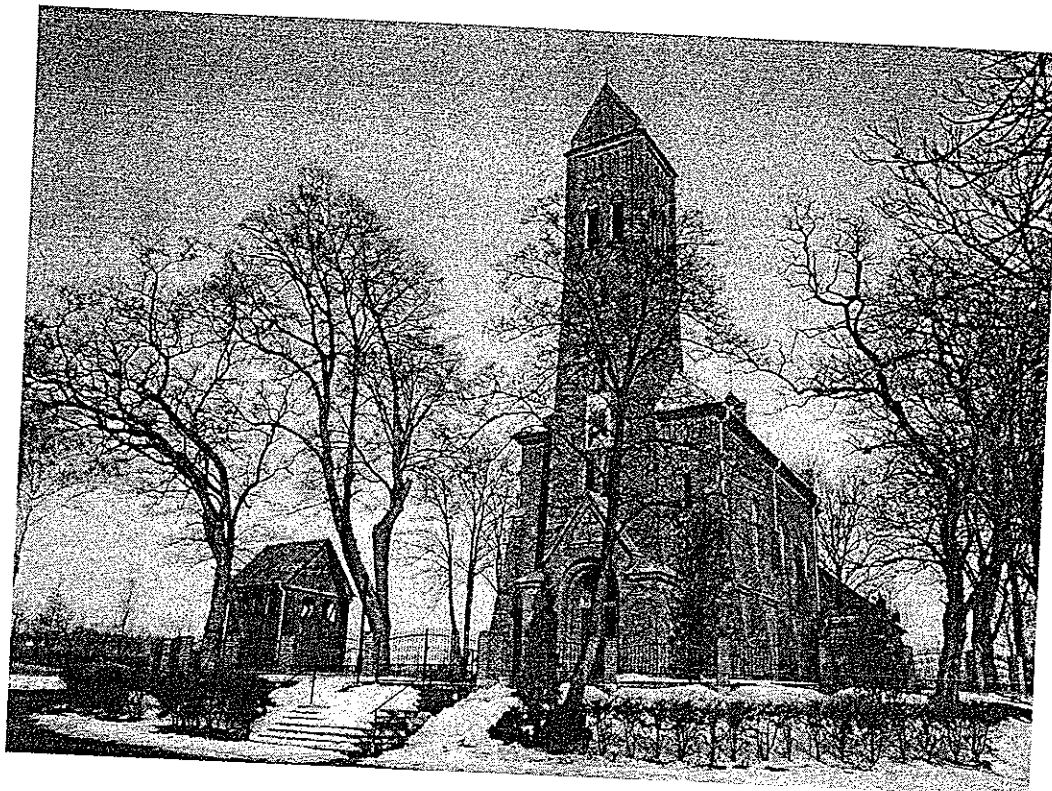
Święcieniec, cmentarz przykościelny



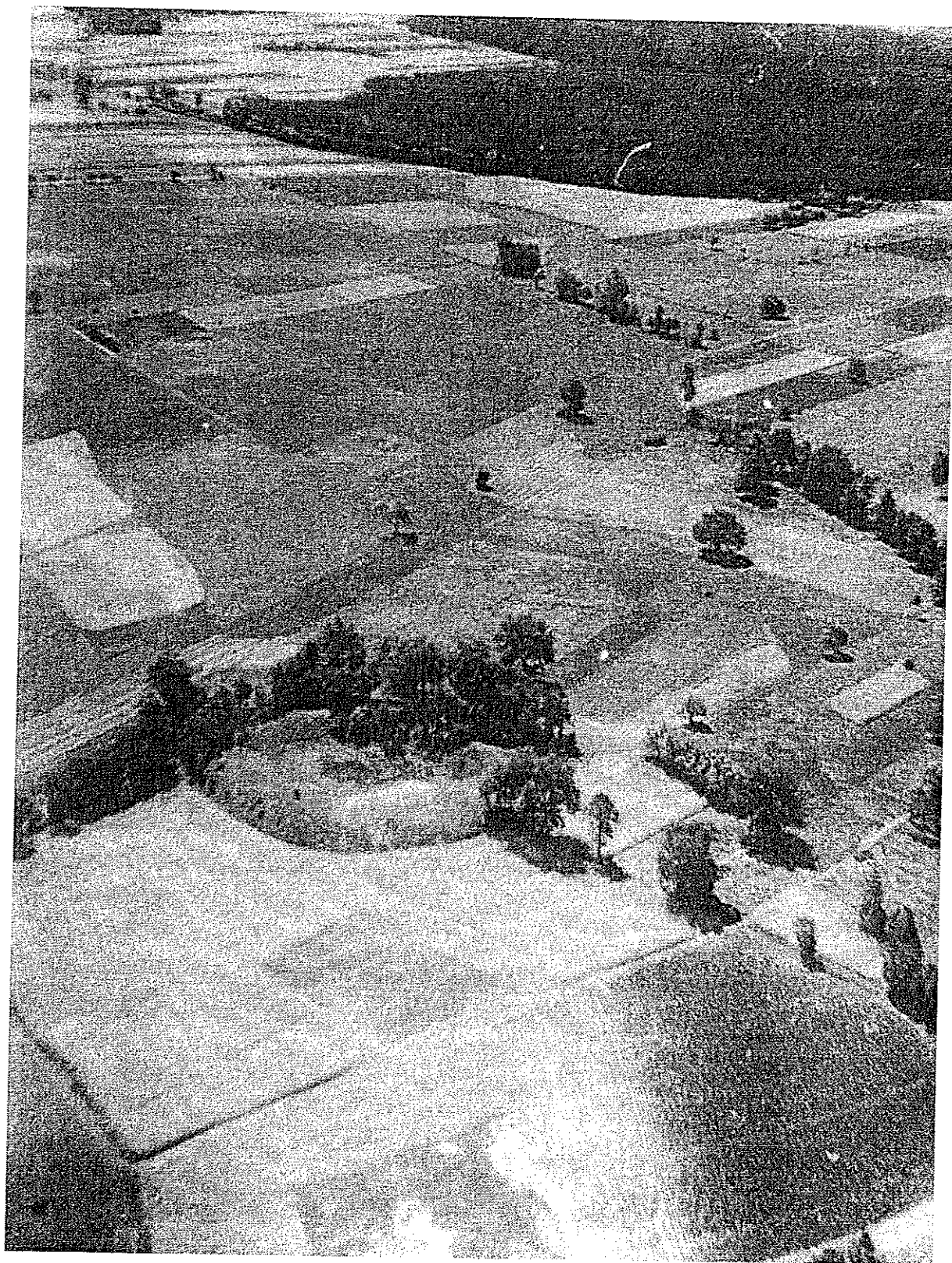
Święcieniec, kaplica na cmentarzu przykościelnym

Miszewko Strzałkowskie – kościół p.w. Wniebowzięcia NMP

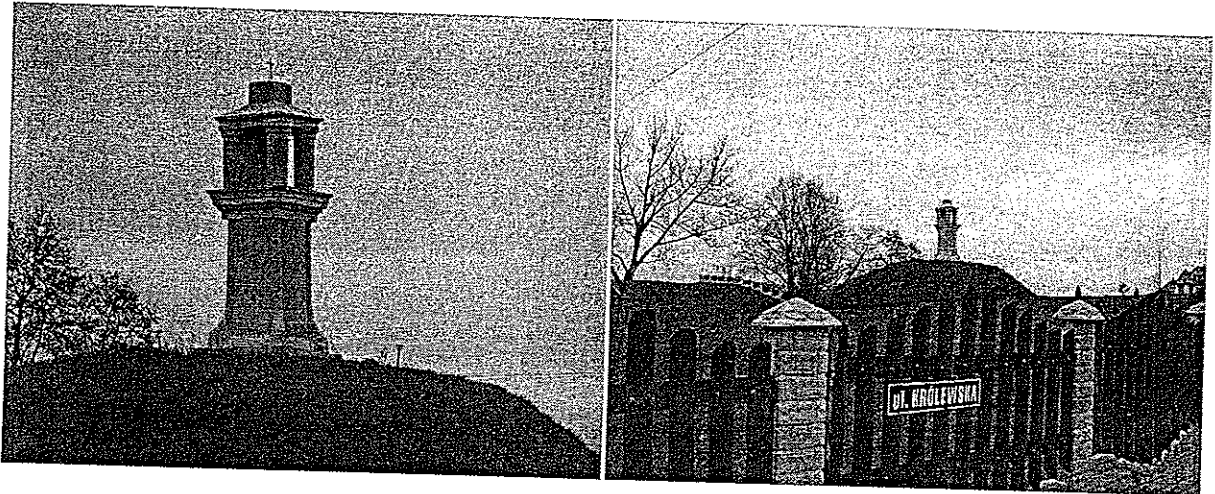




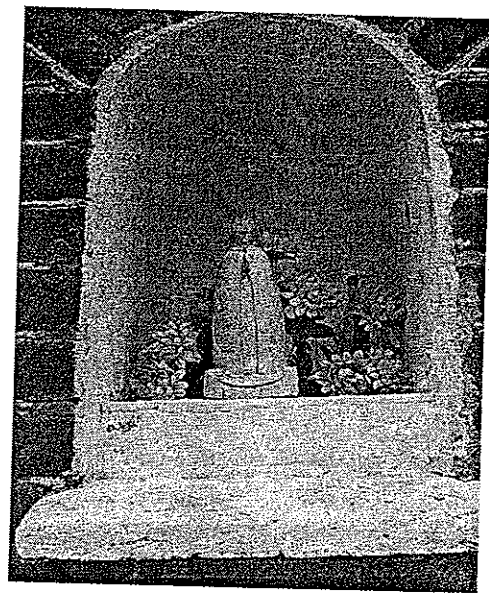
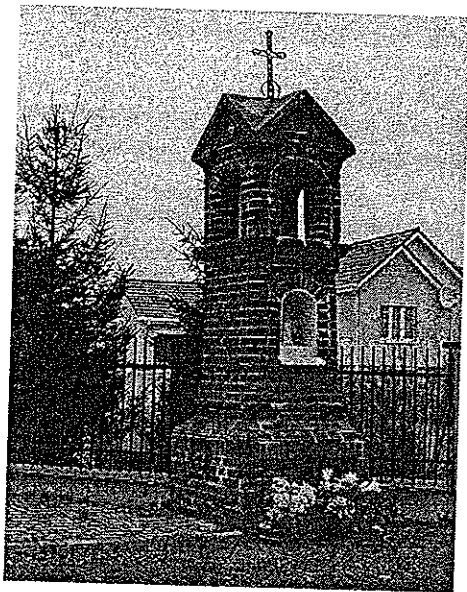
Grodzisko z VI - VII w. ne. w Szeligach



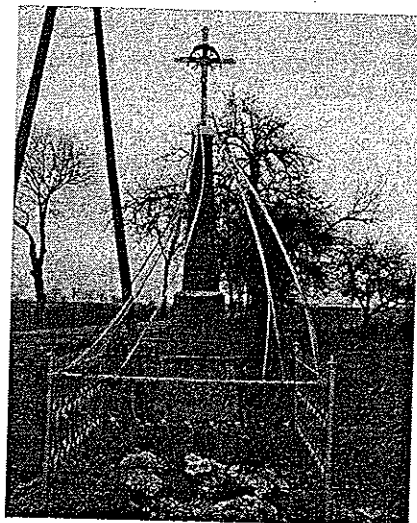
Grodzisko z VI - VII w. ne. w Słupnie (Borowiczki Pieńki)



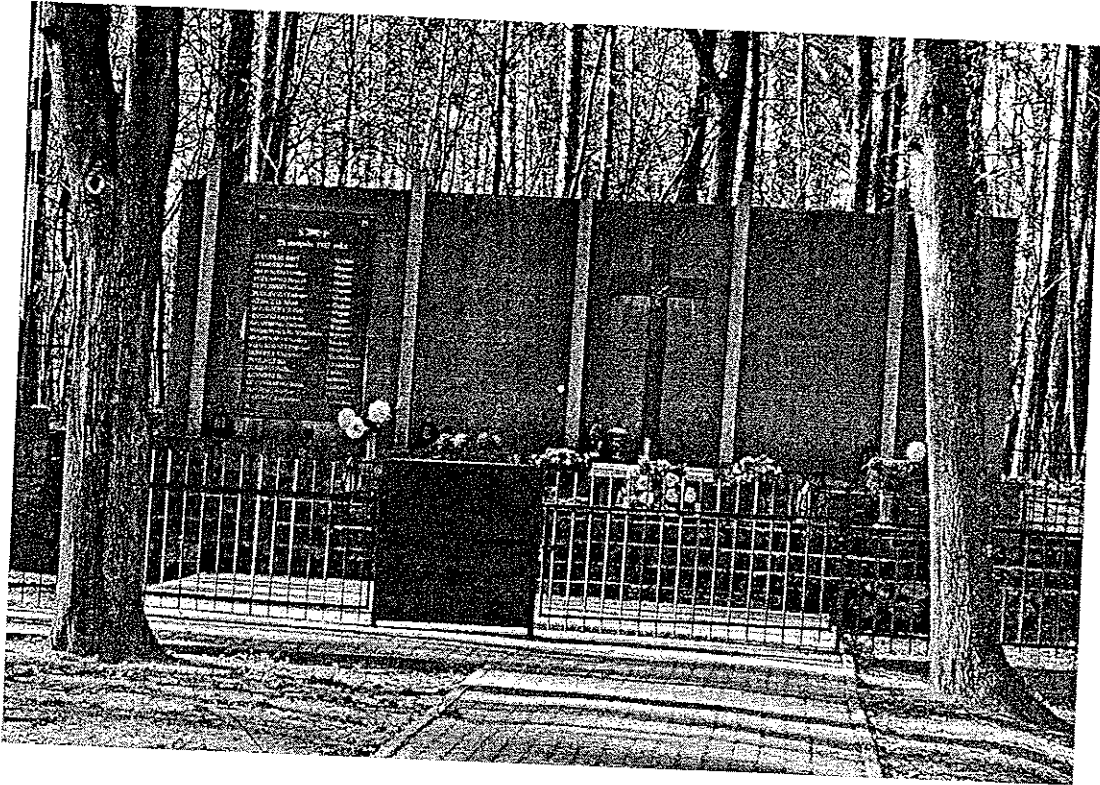
Cekanowo, kapliczka przy drodze krajowej, przy drodze do Cekanowa.



Cekanowo, kapliczka z MB Skępską.



Cekanowo, Krzyż na cokole z granitu



Mogiła ofiar terroru hitlerowskiego z okresu II wojny światowej



6. Założenia programowe

6.1. Główne cele polityki gminnej związane z ochroną zabytków.

Program opieki nad zabytkami gminy Słupno stanowi podstawę dla działań związanych z ochroną dóbr kultury w okresie czterech lat od podjęcia uchwały przez Radę Gminy w sprawie przyjęcia niniejszego programu.

Gminny program opieki nad zabytkami winien kreować tę strefę działań prorozwojowych, która ma na celu poprawę funkcjonowania materialnego dziedzictwa kulturowego decydującego w znacznym stopniu o zasobach i walorach gminy.

Celem programu opieki nad zabytkami w gminie Słupno jest wzmocnienie ochrony i opieki nad zabytkami oraz poprawa ich stanu zachowania poprzez opracowanie systemowych rozwiązań przez władze gminy.

Służą temu:

1. Podejmowanie rozwiązań zwiększających atrakcyjność zabytków dla potrzeb społecznych, turystycznych i inwestycyjnych.
2. Zahamowanie procesów degradacji zabytków i doprowadzenie do poprawy stanu ich zachowania.
3. Wspieranie inicjatyw sprzyjających wzrostowi środków finansowania na opiekę nad zabytkami.
4. Określenie warunków współpracy z właścicielami zabytków.
5. Uwzględnienie wydatków na ochronę w budżecie gminy.
6. Promocja dziedzictwa kulturowego zwłaszcza zabytków w rozwoju turystyki.
7. Przygotowanie projektów rewitalizacji obszarów i obiektów zabytkowych w celu pozyskania środków z funduszy strukturalnych UE.

6.2. Priorytety programu opieki.

Priorytet I

Zahamowanie degradacji i poprawa stanu zabytków:

- Wyeksponowanie zabytków oraz walorów krajobrazowych gminy
- Podejmowanie starań o uzyskanie środków zewnętrznych na rewaloryzację zabytków będących własnością gminy
- Zwiększenie atrakcyjności zabytków (dla potrzeb społecznych, turystycznych, edukacyjnych)

Priorytet II

Działania z zakresu edukacji, promocji i informacji:

- Udostępnienie informacji o zabytkach gminy na stronie internetowej gminy.
- Opracowanie mapy zabytków gminy, jako atrakcyjnej graficznie formy promocji ułatwiającej dotarcie do wszystkich elementów dziedzictwa kulturowego.
- Promocja wartości kulturowych gminy.
- Wprowadzenie i upowszechnienie tematyki ochrony dziedzictwa kulturowego do systemu edukacji szkolnej poprzez organizowanie i wspieranie zajęć.
- Opracowanie szlaków turystycznych (pieszych, rowerowych) wykorzystujących walory dziedzictwa kulturowego.
- Wprowadzenie zintegrowanego systemu informacji wizualnej (m. in. za pomocą tablic informacyjnych) obejmującego zasoby i wartości dziedzictwa kulturowego gminy.
- Informowanie właścicieli obiektów zabytkowych o możliwościach pozyskiwania środków na rzecz zabezpieczenia przed zniszczeniem.

7. Postanowienia końcowe

1. Realizacja programu poddana będzie ocenie Rady Gminy w Słupnie po upływie dwóch lat od jego uchwalenia.
2. W sprawach nie uregulowanych w programie mają zastosowanie obowiązujące przepisy prawa.

PRZEWODNICZĄCA
Rady Gminy
Elżbieta Kuchta
Elżbieta Kuchta